



KAPITAŁ LUDZKI
NARODOWA STRATEGIA SPÓJNOŚCI



UNIA EUROPEJSKA
EUROPEJSKI
FUNDUSZ SPOŁECZNY



Umowa współfinansowana ze środków Unii Europejskiej
w ramach Europejskiego Funduszu Społecznego

EFEKTYWNOŚĆ AKTYWNEJ POLITYKI RYNKU PRACY W ŚWIETLE BADAŃ EMPIRYCZNYCH

Prof. dr hab. Zenon Wiśniewski

Dr Edward Dolny

Dr Barbara Jaskólska

Dr Monika Maksim

Dr Dominik Śliwicki

Dr Monika Wojdyło-Preisner

Dr Kamil Zawadzki

Toruń 2011

1. EFEKTYWNOŚĆ AKTYWNYCH PROGRAMÓW RYNKU PRACY – WYNIKI BADAŃ ILOŚCIOWYCH

1.1. Efektywność aktywnych programów rynku pracy – wyniki analizy metodą PSM

1.1.1. Wyniki analizy PSM na danych z systemu Syriusz

W tej części opracowania zamieszczone zostały wyniki analiz efektywności aktywnych polityk rynku pracy uzyskane za pomocą metody *propensity score matching*. W opinii wielu specjalistów od ewaluacji metoda ta daje satysfakcjonujące rezultaty w zakresie oceny aktywnych programów rynku pracy na poziomie mikroekonomicznym. Jej główną zaletą jest wyeliminowanie obciążenia selekcyjnego poprzez dopasowanie jednostek grupy poddanej interwencji i grupy kontrolnej, nie względem wektora obserwowalnych cech X , tylko na podstawie *propensity score*, czyli w oparciu o ich prawdopodobieństwo udziału w programie $P(X)$. Zastosowanie tego podejścia eliminuje tzw. *common support problem*, czyli problem prawidłowego dopasowania w sytuacji, gdy jednostki różnią się między sobą w wielu wymiarach, a posiadane dane są ograniczone. Szczegółowy opis doboru do badania uczestników programów zatrudnienia i grupy kontrolnej został zamieszczony w rozdziale I niniejszego raportu. Metoda ta poprzez porównanie uśrednionych wyników uzyskanych w grupie poddanej i niepoddanej interwencji pozwala ocenić w jakim stopniu efekt programu, czyli w tym przypadku podjęcie pracy przez bezrobotnego, był wynikiem oddziaływania tego programu, a w jakim zaś determinowany przez inne czynniki związane między innymi ze specyficznymi cechami beneficjentów programów, odróżniającymi ich od pozostałych bezrobotnych.

W pierwszej kolejności efekty programów szacowano wyłącznie na podstawie informacji o bezrobotnych pochodzących z systemu Syriusz. Oznacza to, że status na rynku pracy uczestników aktywnych form, jak i bezrobotnych nie uczestniczących w programach określono tylko w oparciu o dane znajdujące się w systemie ewidencji urzędu pracy.

Następnie efekty netto aktywnych programów analizowano wykorzystując informacje o sytuacji zatrudnieniowej absolwentów programów, jak i osób nieuczestniczących w żadnych aktywnych programach w badanym okresie pozyskane w drodze badań sondażowych bezrobotnych. Zastosowanie takiego podejścia miało na celu ocenę jakości i przydatności danych gromadzonych aktualnie w systemie Syriusz oraz wskazania luk w zakresie tych danych, które są niezbędne do prowadzenia systematycznej pogłębionej ewaluacji polityk rynku pracy w przyszłości.

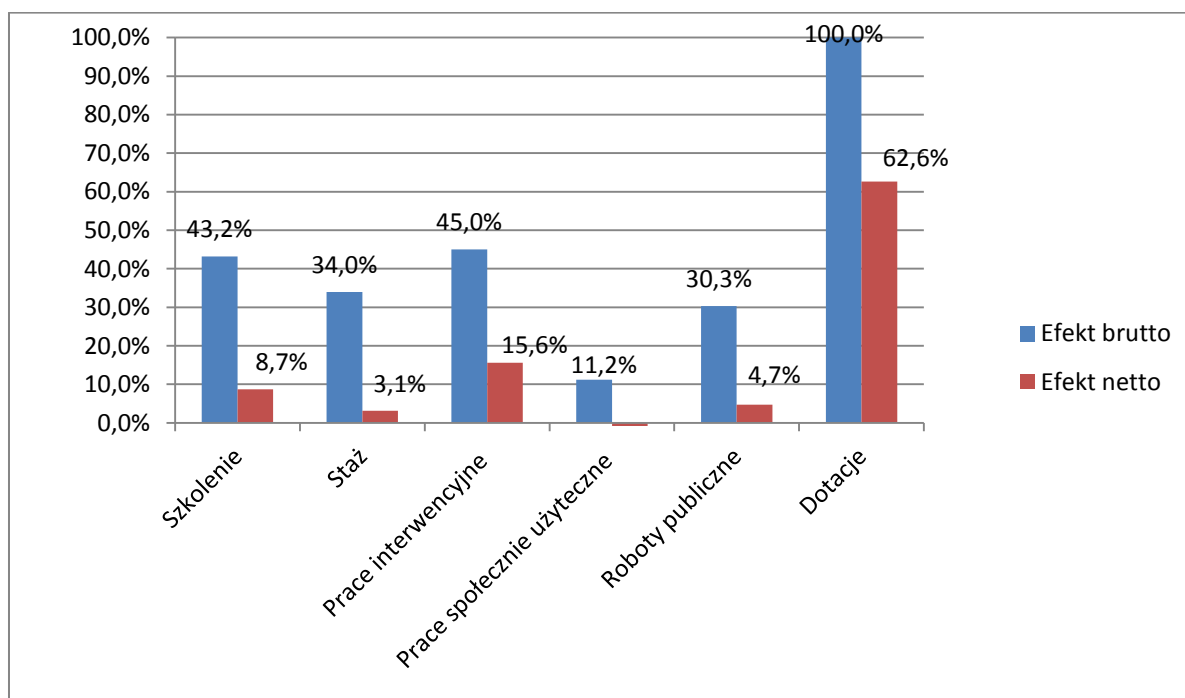
Stosowany obecnie w publicznych służbach zatrudnienia system monitorowania programów rynku pracy, w ramach którego mierzone i oceniane są efekty brutto podstawowych form aktywizacji, jest niedoskonały i wymaga przebudowy. W niniejszym badaniu w przypadku grupy objętej działaniem aktywnych form efekt brutto oznaczał odsetek osób, które po zakończeniu programu zostały wyłączone z systemu ewidencji z tytułu podjęcia pracy, podjęcia pracy krótkookresowej sezonowej, podjęcia pracy w zakładzie pracy chronionej, podjęcia pozarolniczej działalności gospodarczej oraz osób, które do 3 miesięcy od upływu okresu subsydiowania wynagrodzeń, nagród i składek na ubezpieczenia społeczne w ramach prac interwencyjnych i robót publicznych nie zostały ponownie zarejestrowane jako bezrobotne. Dla osób, które otrzymały dotację na rozpoczęcie działalności gospodarczej, zgodnie z metodologią liczenia wskaźnika ponownego zatrudnienia, przyjęto, że efekt brutto wynosi 100%. W przypadku grupy kontrolnej efekt zatrudnieniowy mierzony był odsetkiem osób, które w analizowanym okresie zostały wyłączone z rejestru bezrobotnych wskutek podjęcia pracy lub innego zatrudnienia, podjęcia pracy krótkookresowej sezonowej, pracy w zakładzie pracy chronionej lub rozpoczęcia pozarolniczej działalności gospodarczej. Efekt netto programu stanowił różnicę odsetka zatrudnionych w grupie bezrobotnych uczestniczących w aktywnych programach rynku pracy i w grupie kontrolnej dopasowanej metodą najbliższego sąsiada (*nearest neighbour*). W stosunku do populacji bezrobotnych efekt netto oznacza odsetek bezrobotnych, którzy podjęli zatrudnienie wskutek uczestnictwa w aktywnym programie rynku pracy.

Trzeba zauważyć, że dotychczasowe sposoby pomiaru efektów brutto zarówno zawyżają, jak i obniżają faktyczną efektywność brutto poszczególnych programów zatrudnienia. Na przykład, wyłączenia z rejestru bezrobotnych z powodu niestawiennictwa faktycznie często oznaczają podjęcie pracy, jednak z powodu braku dokładnych informacji o losie bezrobotnego, tych wyłączeń nie można zaliczyć do efektywności zatrudnieniowej. Powoduje to zaniżanie efektów brutto. W przypadku prac interwencyjnych, kontynuacja zatrudnienia przez uczestnika programu po podstawowym okresie subsydiowania, która jest wymuszana zapisami ustawowymi dotyczącymi pomocy publicznej, jest również wliczana do efektywności zatrudnieniowej, co powoduje zawyżanie statystyk efektywności brutto. Ponadto optymistycznie zakłada się, że jeżeli bezrobotny nie zarejestrował się ponownie po pracach interwencyjnych czy robotach publicznych, to znaczy, że nadal pracuje. Takie przypadki wlicza się do efektywności zatrudnieniowej, chociaż nie opierają się one na rzetelnych informacjach. W przypadku dotacji przyjmuje się, że efekt brutto wynosi 100%.

W związku z powyższym efekty netto niektórych instrumentów analizowane metodą PSM na podstawie informacji pochodzących wyłącznie z systemu Syriusz mogą być niedoszacowane, innych natomiast przeszacowane.

Jak pokazują wyniki analizy w skali kraju najbardziej skuteczne w rozumieniu wpływu na zatrudnienie bezrobotnych okazały się dotacje na rozpoczęcie działalności gospodarczej oraz prace interwencyjne. Pozytywne efekty zatrudnieniowe generowały również podażowo zorientowane instrumenty polityki rynku pracy, tj. szkolenia zawodowe i staże, choć efekty te były dużo niższe od efektów dotacji czy nawet prac interwencyjnych. Negatywnie na szanse zatrudnienia wpływało uczestnictwo w pracach społecznie użytecznych, natomiast oddziaływanie robót publicznych okazało się nieistotne statystycznie.

Wykres 15. Efekty brutto i netto aktywnych programów rynku pracy w Polsce w 2009 r.



Źródło: obliczenia własne na podstawie danych z systemu Syriusz.

Efekty zatrudnieniowe dotacji na rozpoczęcie działalności gospodarczej, jak również prac interwencyjnych są prawdopodobnie przeszacowane ze względu na sposób pomiaru stosowany przez urzędy pracy, powodujący znaczne zawyżenie efektów brutto tych instrumentów.

Interpretacja uzyskanych efektów szkoleń jest znacznie bardziej złożona. Analizowane szkolenia dotyczyły różnych obszarów zawodowych, z pewnością były to kursy o różnym czasie trwania oraz zróżnicowanej jakości nauczania. Na przykład dłuższe kursy ze względu

na efekty zamknięcia mogły generować znacznie słabsze efekty zatrudnieniowe niż kursy krótkie. O słabych efektach szkoleń mogły przesądzić zarówno czynniki związane z aspektami dydaktycznymi szkoleń, jak i niedopasowanie przedmiotu szkolenia do aktualnych potrzeb rynku pracy. Słabą skuteczność szkoleń zawodowych można również próbować tłumaczyć występowaniem efektu jałowego biegu, który oznacza, że te formy podnoszenia kwalifikacji były w znacznym stopniu adresowane do osób dobrze rokujących na rynku pracy, z których wiele podjęłoby pracę bez skorzystania z tego rodzaju wsparcia. Efekty netto szkoleń mogły zostać również niedoszacowane.

Zaskoczeniem wydają się również słabe efekty netto staży, w których chętnie uczestniczą młodzi bezrobotni, nieposiadający żadnego doświadczenia zawodowego. Należy w tym miejscu przypomnieć, że od 1 lutego 2009 r. rozszerzono grono osób uprawnionych do odbycia stażu na całą grupę bezrobotnych znajdujących się w szczególnej sytuacji na rynku pracy, co prawdopodobnie wpłynęło na obniżenie efektywności tej formy aktywizacji. W świetle badań przeprowadzonych przez Instytut Badań Strukturalnych staże były skuteczną formą wsparcia bezrobotnej młodzieży z wykształceniem średnim lub niższym. Aktualnie staże stały się dla pracodawców instrumentem bardziej atrakcyjnym od prac interwencyjnych, dostarczającym im pracowników, których nie muszą opłacać i którym nie są zobligowani gwarantować zatrudnienia po zakończeniu programu. Można domniemywać, że nieprawidłowe adresowanie staży stało się głównym czynnikiem przesądzającym o niskiej skuteczności zatrudnieniowej tego instrumentu.

Wyniki analizy potwierdzają, że prace społecznie użyteczne nie są instrumentem aktywizacji służącym wyjściu z bezrobocia. Uczestnictwo w pracach społecznie użytecznych negatywnie oddziaływało na szanse podjęcia pracy przez bezrobotnych objętych tą formą wsparcia. Nie oznacza to, że należy zaniechać stosowania tego instrumentu. Prace społecznie użyteczne realizują inne cele niż pozostałe programy aktywne, ich rola polega przede wszystkim na zapobieganiu demoralizacji i kształtowaniu pozytywnych postaw wobec pracy osób zagrożonych wykluczeniem społecznym. Dlatego ocena tego programu polegająca wyłącznie na badaniu efektów zatrudnieniowych nie wydaje się do końca zasadna, gdyż miarą sukcesu prac społecznie użytecznych nie jest wyłącznie podjęcie pracy.

Roboty publiczne, podobnie jak prace społecznie użyteczne, nie są również środkiem polityki rynku pracy zwiększającym szanse na zatrudnienie. Wcześniejsze badania ewaluacyjne aktywnej polityki rynku pracy w Polsce zrealizowane przez Instytut Badań

Strukturalnych¹, jak i inne analizy programów zatrudnieniowych w wybranych krajach Unii Europejskiej² potwierdzają występowanie negatywnych efektów netto robót publicznych, lub nieistotne statystycznie oddziaływanie tego programu na prawdopodobieństwo wyjścia z bezrobocia. Robotom publicznym towarzyszą przeważnie efekty stygmatyzacji, które prawdopodobnie w znacznym stopniu wpływają na skuteczność zatrudnieniową tej formy wsparcia. Roboty publiczne przestają spełniać funkcje aktywizacyjne, coraz częściej stanowią instrument pasywnej polityki rynku pracy, której głównym celem jest poprawa materialnej sytuacji bezrobotnych zaliczanych do grup problemowych na rynku pracy.

Skuteczność aktywnych programów rynku pracy była zróżnicowana przestrzennie. Efekty netto poszczególnych instrumentów w badanych powiatach w wielu przypadkach ze względu na zbyt małą liczbę obserwacji okazały się nieistotne statystycznie. Zestawienie efektywności brutto i netto analizowanych form aktywizacji według typu powiatu zawiera tabela 33.

Szkolenia zawodowe okazały się skuteczne przede wszystkim w powiatach uprzemysłowionych, przemysłowych o przestarzałej strukturze gospodarczej i rolniczo-przemysłowych. Są to powiaty, w których bezrobocie ma przeważnie strukturalny charakter, ale jednocześnie w których istnieje zapotrzebowanie na kwalifikacje, które bezrobotni mogą zdobywać podczas szkoleń. Wyniki te potwierdzają wcześniejsze ustalenia empiryczne³, że szkolenia z reguły przynoszą najlepsze rezultaty tam, gdzie skala niedopasowań podaży i popytu jest wysoka, ale i gdzie powstają nowe miejsca pracy.

Tabela 33. Efekty brutto i netto aktywnych programów rynku pracy według typów powiatów (w %)

Typ powiatu	Efekt brutto	Efekt netto
Szkolenia		
Duże ośrodki miejskie	47,3	3,9
Uprzemysłowione (suburbia)	52,2	14,3
Przemysłowe o przestarzałej strukturze gospodarczej	44,0	10,5
Rolniczo-przemysłowe	50,8	10,4
Rolnicze z rozwiniętą funkcją turystyczną	46,1	13,8
Tradycyjne rolnicze	20,8	0,0
Staże		

¹ J. Bieliński, M. Bober, M. Sarzalska, J. Zawistowski, *Aktywne polityki rynku pracy na elastycznym rynku pracy*, [w:] M. Bukowski (red.), *Zatrudnienie w Polsce 2007. Bezpieczeństwo na elastycznym rynku pracy*, MPiPS, Departament Analiz Ekonomicznych i Prognoz, Warszawa 2008.

² Por. M. Caliendo, R. Hujer, S. Thomsen, *The Employment Effect of Job Creation Schemes in Germany. A Microeconomic Evaluation*, IZA Discussion Paper 2005, No. 1512, Bonn; J. Kluge (red.), *Active Labour Market Policies in Europe. Performance and Perspectives*, Springer, Berlin – Heidelberg, 2007.

³ M. Maksim, *Ewaluacja szkoleń dla bezrobotnych w województwie kujawsko-pomorskim*, TNOiK, Toruń 2008.

Duże ośrodki miejskie	59,0	22,3
Uprzemysłowione (suburbia)	24,0	-12,7
Przemysłowe o przestarzałej strukturze gospodarczej	32,3	2,3
Rolniczo-przemysłowe	14,1	-23,3
Rolnicze z rozwiniętą funkcją turystyczną	40,6	10,3
Tradycyjne rolnicze	30,4	11,0
Prace interwencyjne		
Duże ośrodki miejskie	66,6	19,7
Uprzemysłowione (suburbia)	22,6	-5,3
Przemysłowe o przestarzałej strukturze gospodarczej	60,0	21,8
Rolniczo-przemysłowe	37,0	1,1
Rolnicze z rozwiniętą funkcją turystyczną	53,4	25,5
Tradycyjne rolnicze	70,5	47,0
Prace społecznie użyteczne		
Duże ośrodki miejskie	13,7	-4,1
Uprzemysłowione (suburbia)	14,2	-2,7
Przemysłowe o przestarzałej strukturze gospodarczej	9,8	-9,5
Rolniczo-przemysłowe	19,0	-9,1
Rolnicze z rozwiniętą funkcją turystyczną	5,5	-17,5
Tradycyjne rolnicze	4,7	-11,9
Roboty publiczne		
Duże ośrodki miejskie	63,1	39,4
Uprzemysłowione (suburbia)	33,3	6,6
Przemysłowe o przestarzałej strukturze gospodarczej	40,0	7,1
Rolniczo-przemysłowe	10,8	-23,3
Rolnicze z rozwiniętą funkcją turystyczną	31,0	3,4
Tradycyjne rolnicze	16,0	0,4
Dotacje na podjęcie działalności gospodarczej		
Duże ośrodki miejskie	100,0	59,9
Uprzemysłowione (suburbia)	100,0	48,2
Przemysłowe o przestarzałej strukturze gospodarczej	100,0	65,4
Rolniczo-przemysłowe	100,0	53,0
Rolnicze z rozwiniętą funkcją turystyczną	100,0	57,9
Tradycyjne rolnicze	100,0	79,9

Kursywą zapisano wartości nieistotne statystycznie. Przyjęto poziom istotności $\alpha = 0,1$.

Źródło: obliczenia własne na podstawie danych z systemu Syriusz.

Z pewną ostrożnością można stwierdzić, że w skali kraju staże charakteryzowały się raczej niską efektywnością zatrudnieniową. Najwyższe pozytywne efekty netto tego programu odnotowano w grupie dużych ośrodków miejskich, a nieco niższe w grupie powiatów rolniczych z funkcją turystyczną i tradycyjnych rolniczych. W pozostałych grupach powiatów oddziaływanie staży na szanse podjęcia zatrudnienia było negatywne lub nieistotne statystycznie. Zróżnicowane efekty stażu w przekroju typów powiatów są prawdopodobnie

związane z polityką poszczególnych urzędów pracy prowadzoną w stosunku do tego programu. Ustawa o promocji zatrudnienia i instytucjach rynku pracy nie zobowiązuje pracodawców do zatrudnienia stażysty po zakończeniu programu. Służby zatrudnienia mogą jednak wymuszać efektywność tego instrumentu, kierując na staż bezrobotnych przeważnie do tych pracodawców, którzy później oferują stażystom zatrudnienie.

W grupie powiatów tradycyjnie rolniczych i rolniczych z funkcją turystyczną wysokie pozytywne efekty zatrudnieniowe generowały prace interwencyjne. W powiatach tych występuje relatywnie wysokie bezrobocie i niewielka liczba podmiotów gospodarczych, które mogą tworzyć nowe miejsca pracy. W takiej sytuacji prace interwencyjne, jak i inne formy subsydiowania zatrudnienia wspierające tworzenie nowych miejsc pracy, wydają się jedynym słusznym instrumentem przyczyniającym się do wyjścia z bezrobocia.

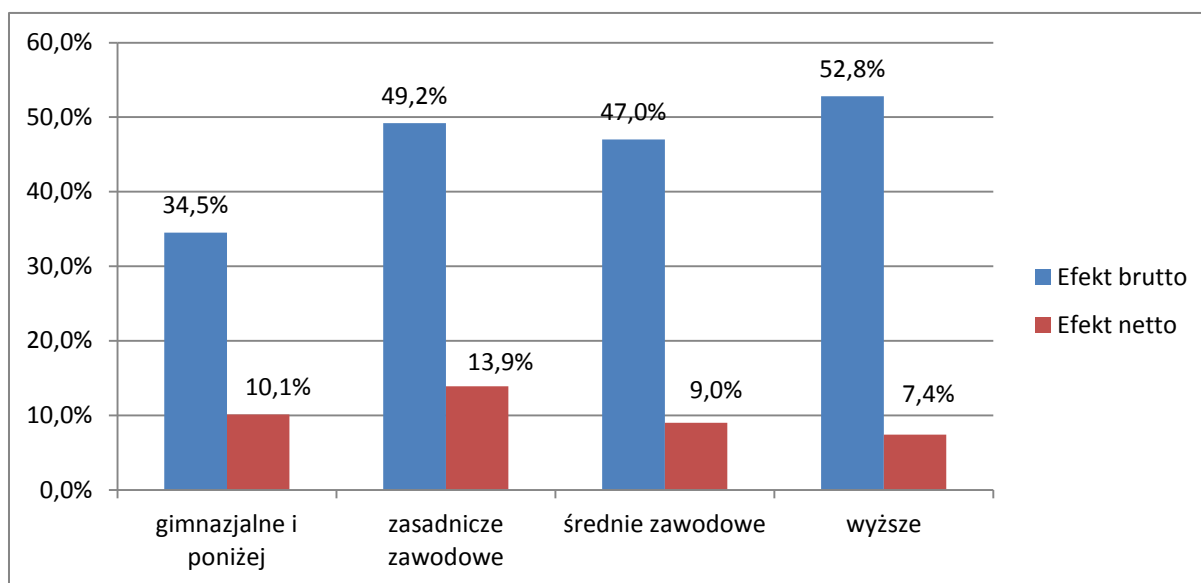
Oddziaływanie aktywnych instrumentów polityki rynku pracy nie jest identyczne w odniesieniu do grup bezrobotnych zróżnicowanych pod względem płci, wieku, poziomu wykształcenia, stażu pracy, czy czasu trwania bezrobocia. Okazuje się, że niektóre programy bardziej pomagają bezrobotnej młodzieży czy bezrobotnym w starszym wieku, inne zaś lepiej służą kobietom czy długotrwale bezrobotnym. Dlatego w licznych opracowaniach dotyczących polityki rynku pracy podkreśla się, że właściwe adresowanie poszczególnych instrumentów może znacznie podwyższać skuteczność działań aktywizacyjnych oferowanych bezrobotnym.

W ustawie o promocji zatrudnienia i instytucjach rynku pracy zdefiniowano grupy osób w szczególnej sytuacji, w stosunku do których przewidziano specjalny, szerszy zestaw instrumentów, niedostępny dla pozostałych bezrobotnych. Przyjęcie takiego podejścia miało służyć poprawie adresowania programów rynku pracy, a przez to skutkować wyższymi efektami w zakresie wpływu aktywnej polityki na zatrudnienie. Z badań wynika jednak, że poszczególne programy nie zawsze generowały najlepsze efekty w stosunku do wybranych kategorii bezrobotnych, do których były adresowane zgodnie z przepisami ustawy.

Po pierwsze, trzeba zauważyć, że grupy podwyższonego ryzyka zostały określone w ustawie w sposób arbitralny, tymczasem mogą one kształtować się nieco inaczej na lokalnych rynkach pracy. Po drugie, okazuje się, że osoby w szczególnej sytuacji na rynku pracy stanowią znacznie ponad połowę, a niejednokrotnie nawet do 90% ogółu bezrobotnych. Oznacza to, że z szerszej oferty usług i instrumentów polityki rynku pracy może korzystać większość zarejestrowanych bezrobotnych. Tak skonstruowane zapisy ustawowe nie sprzyjają zatem prawidłowemu adresowaniu i lepszej efektywności programów zatrudnienia.

Jak pokazują wyniki analizy przeprowadzonej metodą PSM, szkolenia zawodowe pozytywnie wpływały na zatrudnienie mężczyzn, natomiast w przypadku kobiet ich oddziaływanie okazało się nieistotne statystycznie. Ta forma aktywizacji okazała się również stosunkowo skuteczna dla młodych bezrobotnych w wieku do 25 lat i 25–34 lata oraz bezrobotnych w starszym wieku, powyżej 55 lat. Szkolenia zawodowe generowały wysokie efekty zatrudnieniowe szczególnie w stosunku do bezrobotnych legitymujących się wykształceniem zasadniczym zawodowym oraz gimnazjalnym lub niższym (wykres 16).

Wykres 16. Efekty brutto i netto szkoleń zawodowych według wykształcenia



Na wykresie pominięto wykształcenie średnie ogólne, efekty netto szkoleń w grupie osób o takim poziomie wykształcenia były nieistotne statystycznie.

Źródło: obliczenia własne na podstawie danych z systemu Syriusz.

Podnoszenie kwalifikacji przez szkolenia istotnie wpływało na zatrudnienie krótkookresowo bezrobotnych, pozostających bez pracy nie dłużej niż 6 miesięcy. Wpływ uczestnictwa w szkoleniach zawodowych na szanse podjęcia pracy nie był silnie zróżnicowany ze względu na długość stażu pracy, będącego miarą doświadczenia zawodowego.

Szkolenia zawodowe stały się ostatnio bardzo popularnym instrumentem polityki rynku pracy, z którego może skorzystać praktycznie każdy bezrobotny. Tymczasem jak pokazują wyniki analizy, szkolenia zawodowe generują najwyższe efekty zatrudnieniowe w stosunku do osób o względnie niskich kwalifikacjach i bez kwalifikacji. Niskie efekty netto szkoleń w grupie osób z wyższym wykształceniem podważają zasadność kierowania tego instrumentu do tej kategorii bezrobotnych. Można przypuszczać, że wysokie efekty brutto

szkoleń w przypadku bezrobotnych z wyższym wykształceniem zostały poważnie osłabione przez efekty jałowej straty.

Staże generowały pozytywne, choć bardzo niskie efekty netto w grupie bezrobotnych mężczyzn oraz bezrobotnych bez doświadczenia zawodowego i z doświadczeniem do 5 lat. Oddziaływanie tego programu było negatywne lub nieistotne statystycznie we wszystkich grupach wiekowych i wszystkich grupach wykształcenia. Nieistotny statystycznie wpływ staży na podjęcie pracy odnotowano zarówno w grupie krótko- (pozostających bez pracy do 12 miesięcy), jak i długookresowo bezrobotnych (pozostających bez pracy powyżej 12 miesięcy).

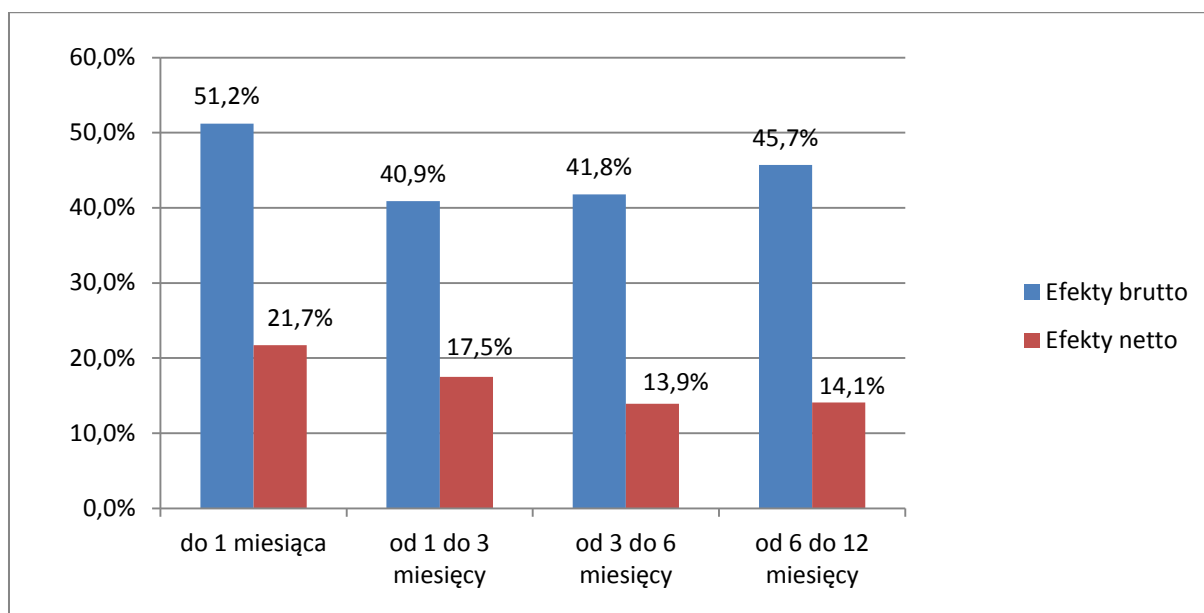
Prace interwencyjne okazały się stosunkowo skuteczną formą wsparcia dla bezrobotnych mężczyzn i osób bez stażu oraz ze stażem pracy do 5 lat. Efekty netto programu w tych grupach kształtowały się odpowiednio na poziomie 14,3% i 15,5% i były istotne statystycznie. Pozytywne efekty zatrudnieniowe wystąpiły zarówno w przypadku osób z wyższym, jak i najniższym wykształceniem. Prace interwencyjne są instrumentem, który jest przeznaczony dla bezrobotnych znajdujących się w szczególnej sytuacji na rynku pracy, określonych w art. 49 ustawy o promocji zatrudnienia i instytucjach rynku pracy. Wiadomo jednak, że grupy te są silnie zróżnicowane wewnętrznie. Wysoka skuteczność prac interwencyjnych w grupie bezrobotnych legitymujących się wykształceniem wyższym może mieć związek z kierowaniem do tych programów bezrobotnych do 25 roku życia, z których dużą część stanowili absolwenci szkół wyższych, którym nie udało się znaleźć pracy. W ostatnim czasie zwiększył się udział tej grupy w populacji młodych bezrobotnych.

Prace interwencyjne zwiększały szanse na zatrudnienie przede wszystkim bezrobotnych pozostających bez pracy nie dłużej niż 12 miesięcy. W odniesieniu do długookresowo bezrobotnych oddziaływanie tego instrumentu było nieistotne statystycznie.

Ocena prac interwencyjnych nie jest jednoznacznie pozytywna, ponieważ wysokie efekty netto tego programu odnotowano przede wszystkim w grupach bezrobotnych o stosunkowo lepszych perspektywach na rynku pracy.

Efekty zatrudnieniowe dotacji na rozpoczęcie działalności gospodarczej nie były silnie zróżnicowane ze względu na płeć, wykształcenie, staż pracy czy czas trwania bezrobocia. Stosunkowo wysokie efekty wystąpiły we wszystkich grupach wiekowych bezrobotnych, najwyższe dla osób w wieku do 25 i powyżej 55 lat.

Wykres 17. Efekty brutto i netto prac interwencyjnych według czasu pozostawania bez pracy



Na wykresie pominięto okres pozostawania bez pracy powyżej 12 miesięcy, efekty netto prac interwencyjnych w tej grupie osób były nieistotne statystycznie.

Źródło: obliczenia własne na podstawie danych z systemu Syriusz.

Podkreślić należy, że wyniki uzyskane za pomocą metody PSM warunkują zasoby danych w rejestrach powiatowych urzędów pracy. Nie zawierają one pełnej informacji na temat skali odpływów do zatrudnienia osób bezrobotnych, zwłaszcza tych osób, które jako przyczynę wyrejestrowania z ewidencji mają oznaczoną symbolem NN – niestawienie się w odpowiednim terminie. Problem ten może powodować zniekształcenie wyników. Braki informacyjne występują również w historii bezrobotnego po zakończeniu programu. Do prowadzenia badań dotyczących efektywności w czasie konieczne są kompletne informacje na temat okresów zatrudnienia i przebywania na bezrobociu.

1.1.2. Wyniki analizy PSM na danych z badań sondażowych

W tym punkcie zostały przedstawione wyniki analizy PSM przeprowadzonej na podstawie danych uzyskanych z badania sondażowego wśród losowo wybranych par obejmujących bezrobotnych z próby badanej (poddanej interwencji) i odpowiadających im bezrobotnych z próby kontrolnej (nie poddanej interwencji). Badana populacja liczyła 2160 bezrobotnych. Status na rynku pracy uczestników programów, jak i osób nie objętych działaniem aktywnych form określono na podstawie informacji uzyskanych bezpośrednio od ankietowanych bezrobotnych. W tej analizie efekt brutto w przypadku obydwu grup oznaczał

odsetek osób, które w badanym okresie były zatrudnione lub prowadziły własną działalność gospodarczą bez wsparcia środkami Funduszu Pracy. Pomiaru efektu brutto dokonano w różnych okresach od zakończenia udziału w programie: do 3 miesięcy, od 4 do 6 miesięcy, od 7 do 12 miesięcy i w momencie zakończenia badania, czyli w kwietniu 2011 r.. Trzeba podkreślić, że analizowane okresy, dla których punktem wyjściowym była data zakończenia programu, były identyczne dla bezrobotnych stanowiących pary osób o podobnych cechach, które wyodrębniono na podstawie procedury PSM.

Tabela 34. Efekty brutto i netto aktywnych programów rynku pracy według czasu, który upłynął od zakończenia programu (w%)

Czas od zakończenia programu (w miesiącach)	Efekt brutto	Efekt netto
Aktywne programy rynku pracy ogółem		
do 3	20,7	5,4
4-6	22,5	7,6
7-12	22,9	7,6
Szkolenia		
do 3	12,5	-14,4
4-6	17,7	-6,1
7-12	26,3	0,5
Staże		
do 3	21,8	6,6
4-6	26,8	14,3
7-12	30,3	8,8
Prace interwencyjne		
do 3	25,0	8,2
4-6	25,6	9,5
7-12	24,6	11,6
Prace społecznie użyteczne		
do 3	6,0	-9,0
4-6	6,0	-7,8
7-12	6,9	0,6
Roboty publiczne		
do 3	7,9	-5,5
4-6	9,6	-3,4
7-12	15,8	3,4
Dotacje na rozpoczęcie działalności gospodarczej		
do 3	48,8	44,3
4-6	46,3	36,5
7-12	31,1	20,2

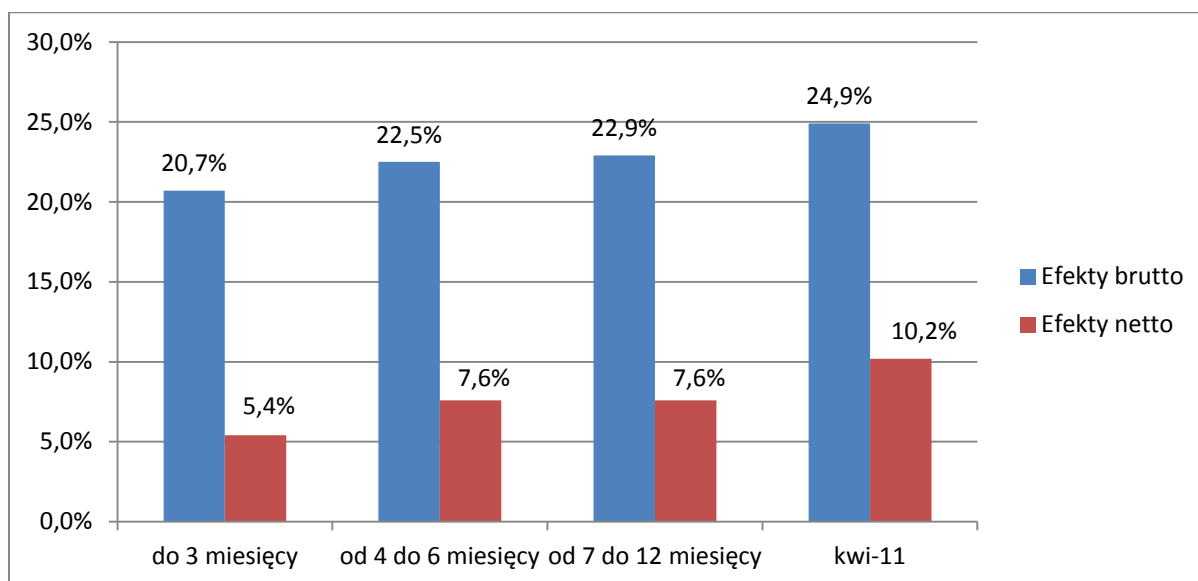
Kursywą zapisano wartości nieistotne statystycznie. Przyjęto poziom istotności $\alpha = 0,1$.

Źródło: obliczenia własne na podstawie danych z badań sondażowych.

Na podstawie otrzymanych wyników stwierdza się, że skuteczne w zakresie oddziaływania na zatrudnienie okazały się przede wszystkim dotacje na rozpoczęcie działalności gospodarczej, staże oraz prace interwencyjne. Negatywny wpływ na zatrudnienie generowało uczestnictwo w szkoleniach zawodowych i pracach społecznie użytecznych. Wpływ robót publicznych na zatrudnienie był nieistotny statystycznie. Wnioski dotyczące prac społecznie użytecznych i robót publicznych są zgodne z wynikami pozostałych analiz.

Aktywne instrumenty polityki rynku pracy ogółem wywierały największy wpływ na zatrudnienie w okresie od 4 do 12 miesięcy od zakończenia przez bezrobotnych uczestnictwa w programach. Odsetek bezrobotnych podejmujących pracę wskutek partycypacji w różnych formach aktywizacji wynosił 7,6%, Efekt netto oszacowany na podstawie danych z systemu Syriusz był wyższy zaledwie o 3 pkt. proc. Świadczy to o niezbyt wysokiej skuteczności działań w ramach aktywnej polityki rynku pracy.

Wykres 18. Skuteczność aktywnych programów rynku pracy ogółem według czasu, który upłynął od zakończenia programów



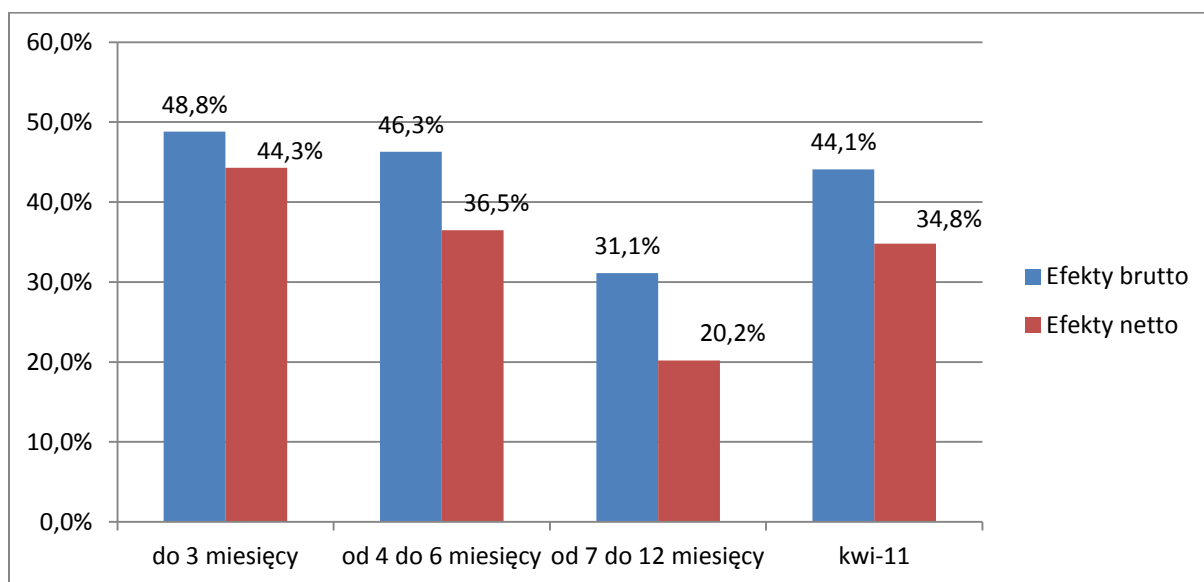
Źródło: obliczenia własne na podstawie danych z badań sondażowych.

Dotacje na rozpoczęcie działalności gospodarczej wywierały największy spośród wszystkich form aktywnych wpływ na zatrudnienie bezrobotnych. Trzeba zauważyć, że efekty zatrudnieniowe dotacji malały jednak w miarę upływu czasu od zakończenia programu. Różnica między początkowym a końcowym okresem sięgała prawie 24,1 pkt. proc. Odsetek bezrobotnych, którym dzięki wsparciu na podjęcie działalności gospodarczej udało

się uzyskać trwale zatrudnienie wynosił 20% (tyle wynosił efekt netto rok po zakończeniu programu⁴).

Staże, w przeciwieństwie do wyników analiz przeprowadzonych wyłącznie na podstawie danych z systemu Syriusz, charakteryzują się stosunkowo wysoką skutecznością zatrudnieniową. Staże najlepiej oddziaływały na zatrudnienie bezrobotnych w okresie od 4 do 6 miesięcy od zakończenia programu. Wówczas efekty netto tego instrumentu były najwyższe i wynosiły 14,3%. Można wnioskować, że dzięki stażom bezrobotni mogli zdobyć doświadczenie zawodowe, co w pewnej perspektywie czasu ułatwiało podjęcie pracy, niekoniecznie u pracodawcy, u którego realizowany był program stażu.

Wykres 19. Efekty brutto i netto dotacji na rozpoczęcie działalności gospodarczej według czasu, który upłynął od zakończenia programu



Źródło: obliczenia własne na podstawie danych z badań sondażowych.

Nieistotny statystycznie wpływ staży na zatrudnienie w początkowym okresie jest prawdopodobnie związany z mniejszą intensywnością poszukiwań pracy przez bezrobotnych odbywających staż. Wielu stażystów zapewne „po cichu” liczy na zatrudnienie u pracodawcy, u którego realizowany jest program. Tymczasem wielu pracodawców nie jest w stanie, bądź nie chce zatrudniać byłych stażystów. W świetle zapisów ustawowych pracodawcy nie mają obowiązku zatrudniania stażystów. W miarę upływu czasu od zakończenia uczestnictwa w programie, oddziaływanie staży na zatrudnienie słabło. Spośród bezrobotnych korzystających

⁴ W przypadku tego instrumentu za czas ukończenia programu przyjęto datę upływu 12 obowiązkowych miesięcy utrzymania działalności od daty przyznania dotacji.

z tego rodzaju wsparcia, rok po zakończeniu stażu około 30% pozostawało w zatrudnieniu (efekt brutto na poziomie 30,3%). Efekt netto stażu w tym okresie był jednak znacznie niższy, wynosił 8,8%. Uzyskane wyniki nie potwierdzają wniosków płynących z analiz na danych z systemu Syriusz, mówiących o pozytywnym, choć bardzo słabym oddziaływaniu tej formy aktywizacji na zatrudnienie. Znacznie różne wyniki należy prawdopodobnie tłumaczyć słabą jakością danych gromadzonych w ramach systemu informacyjnego publicznych służb zatrudnienia. W systemie Syriusz brakuje dokładnych informacji o losach bezrobotnych po uczestnictwie w aktywnym programie. Bardzo często bezrobotni podejmujący zatrudnienie nie zgłaszają tego faktu w urzędzie pracy i są wyłączeni z systemu ewidencji bezrobotnych z powodu niestawiennictwa. Jak już wcześniej zauważono, takie przypadki nie są wliczane do statystyk efektywności zatrudnieniowej.

Dobre efekty zatrudnieniowe generowały prace interwencyjne. Efekty brutto tego instrumentu kształtowały się przeciętnie na poziomie 25%. Pozytywne i istotne statystycznie oddziaływanie tego instrumentu odnotowano w okresie od 7 do 12 miesięcy od zakończenia programu. Odsetek bezrobotnych zatrudnionych dzięki wsparciu w ramach prac interwencyjnych wynosił w tym okresie 11,6%.

Zaskakująca jest natomiast ocena szkoleń zawodowych. W świetle uzyskanych wyników oddziaływanie szkoleń na zatrudnienie było negatywne i istotne statystycznie w okresie do 3 miesięcy od ukończenia kursu. W pozostałych okresach wpływ szkoleń okazał się nieistotny statystycznie. Wyniki analiz przeprowadzonych na danych z systemu Syriusz wskazywały na występowanie pozytywnych efektów zatrudnieniowych szkoleń. Trzeba zauważyć, że w przypadku analizy dokonanej za pomocą metody PSM efekty te, w porównaniu z efektami innych instrumentów, nie były jednak wysokie. Słabą skuteczność szkoleń zawodowych mogą determinować różne czynniki, wśród których za najważniejsze przyjmuje się: niedopasowanie oferty szkoleniowej do potrzeb lokalnego rynku pracy, niską jakość i słabe oprzyrządowanie realizowanych kursów, niewłaściwe adresowanie szkoleń, oddziaływanie efektów zamknięcia związanych z mniejszą intensywnością poszukiwań zatrudnienia przez bezrobotnych w trakcie szkolenia, podejmowanie przez uczestników szkoleń pracy w szarej strefie oraz słabą koniunkturę gospodarczą. Uzyskane wyniki trudno jest uznać za w pełni wiarygodne, dlatego że ocenie podlegały bardzo różne szkolenia zarówno pod względem celu, jak i czasu trwania. Duże zróżnicowanie badanych szkoleń w połączeniu z małą liczbą obserwacji z pewnością wpłynęło na otrzymane rezultaty. Niestety sposób gromadzenia informacji w systemie Syriusz nie pozwalał na dokładne pogrupowanie uczestników szkoleń według rodzajów kursów wyodrębnionych ze względu na cel, kierunek

czy okres trwania. Ponownie okazuje się, że dane zbierane przez publiczne służby zatrudnienia nie zaspokajają potrzeb związanych z rzetelną ewaluacją aktywnej polityki rynku pracy.

Ze względu na zbyt małą liczbę obserwacji nie oszacowano efektów poszczególnych instrumentów aktywnych zarówno w przekroju typów powiatów, jak i wybranych cech społeczno-demograficznych bezrobotnych.

1.2. Efektywność aktywnych programów rynku pracy – wyniki analizy regresji

1.2.1. Wyniki analizy regresji na danych z systemu Syriusz

Wykorzystanie w analizie efektywności programów rynku pracy modeli regresji pozwala na uzyskanie informacji o istotnych czynnikach, kierunku i sile ich oddziaływania na prawdopodobieństwo podjęcia zatrudnienia przez osoby bezrobotne.

Empiryczną podstawą analizy były informacje o bezrobotnych uczestniczących i nieuczestniczących w aktywnych programach rynku pracy w Polsce w 2009 r., pozyskane z systemu publicznych służb zatrudnienia Syriusz. Dokładny sposób i zakres pozyskanych danych, jak i strukturę badanej populacji przedstawiono w rozdziale I. Należy podkreślić, że status na rynku pracy absolwentów programów, jak i bezrobotnych nieobjętych działaniem aktywnych form, określono na podstawie danych zawartych w systemie Syriusz. Informacje te, jak już wcześniej zauważono, są niedokładne i w związku z tym nie do końca wiarygodne. Uzyskane wyniki efektywności aktywnych mogą więc być obciążone.

Szansę bezrobotnych na podjęcie niesubsydiowanej pracy są determinowane przez różne czynniki. Z pewnością ważną rolę odgrywają cechy pierwotne, takie jak: płeć, wiek, wykształcenie, stan cywilny i typ miejsca zamieszkania. Wpływ na prawdopodobieństwo uzyskania pracy przez bezrobotnych może mieć również partycypacja tych osób w różnych formach aktywizacji.

Do oceny skuteczności aktywnej polityki rynku pracy zakresie wpływu na zatrudnienie, jak i identyfikacji innych czynników determinujących podjęcie przez bezrobotnych pracy wykorzystano szereg dwumianowych modeli logitowych, w których zmienna objaśniana przyjmuje wartość 0 lub 1 według następującej zależności:

- $y=1$, gdy bezrobotny podjął zatrudnienie,
- $y=0$, w przeciwnym przypadku.

Pojęcie „podjął zatrudnienie” oznacza uzyskanie przez bezrobotnych pracy niesubsydiowanej, czyli niedotowanej środkami Funduszu Pracy. W pierwszej kolejności skonstruowano model ogólny, w którym badano wpływ na zatrudnienie cech społeczno-demograficznych, cech charakteryzujących bezrobocie oraz uczestnictwa w aktywnych programach rynku pracy bez względu na rodzaj programu. Skuteczność oddziaływania na szanse zatrudnieniowe bezrobotnych poszczególnych form aktywnych oceniono za pomocą modeli cząstkowych skonstruowanych oddzielnie dla każdego instrumentu. Z analizy wykluczono dotacje na podjęcie działalności gospodarczej, ponieważ w systemie Syriusz wszystkie osoby, które otrzymały dotacje zostały wyłączone z rejestru i miały status zatrudnionych. W rezultacie oznaczałoby to podjęcie pracy subsydiowanej środkami Funduszu Pracy, co byłoby niezgodne z założeniami przyjętymi w badaniu. W sumie oszacowano 6 modeli logitowych. Zmienne nieistotne statystycznie eliminowano w modelach metodą *a posteriori*. Przyjęto poziom istotności $\alpha = 0,1$.

W badaniu posłużono się zmiennymi objaśniającymi o charakterze jakościowym, które są określane jako zmienne binarne lub zerojedynekowe. We wszystkich modelach analizie poddano 15 kategorii zmiennych. Przyjęte do modeli zmienne obejmowały cechy społeczno-demograficzne, takie jak: płeć, wiek, stan cywilny, typ zamieszkiwanego powiatu; cechy charakteryzujące kapitał ludzki bezrobotnych, tj.: wykształcenie, doświadczenie zawodowe mierzone stażem pracy, ostatnio wykonywany zawód, znajomość języków obcych oraz cechy wskazujące na charakter bezrobocia badanych, tj.: posiadanie prawa do zasiłku, długość okresu pozostawania bez pracy, liczba rejestracji oraz uczestnictwo w aktywnych programach rynku pracy.

Dla zmiennych podzielonych na warianty lub grupy określono kategorie bazowe, stanowiące płaszczyznę odniesienia dla dokonywanych w analizie porównań. Jako kategorie bazowe wybierano przeważnie te zmienne, które były najmniej licznie reprezentowane w badanej zbiorowości. Łącznie otrzymano 62 zmienne objaśniające o charakterze binarnym. Wszystkie zmienne wraz z ich opisami zostały zestawione w tabeli 35.

Analizy wyników estymacji modeli logitowych dokonano na podstawie ilorazów szans. Interpretuje się je jako procentowy wpływ jednostkowej zmiany wartości zmiennej objaśnianej na iloraz szans liczony jako stosunek prawdopodobieństwa sukcesu do prawdopodobieństwa porażki. Należy pamiętać, że interpretacje te są ważne w danym zestawie zmiennych objaśniających i przy założeniu zasady *ceteris paribus*⁵.

⁵ M. Gruszczyński, *Modele zmiennych jakościowych dwumianowych* [w:] M. Gruszczyński (red.),

Tabela 35. Definicje zmiennych objaśniających

Symbol zmiennej	Opis zmiennej	Symbol zmiennej	Opis zmiennej
PŁEĆ	mężczyźni=1 (kobiety=0)	ZAWÓD 6	pracownicy usług i sprzedawcy
WIEK	wiek w latach	ZAWÓD 7	rolnicy, ogrodnicy, leśnicy, rybacy
WIEK 1	do 25 lat	ZAWÓD 8	robotnicy przemysłowi i rzemieślnicy
WIEK 2	25–35	ZAWÓD 9	operatorzy i monterzy maszyn i urządzeń
WIEK 3	35–45	ZAWÓD 10	(pracownicy przy pracach prostych)
WIEK 4	45–55	ANG	znajomość języka angielskiego w mowie
WIEK 5	(55 i więcej)	ANG 1	brak znajomości
STANC	stan cywilny zgodnie z klasyfikacją przyjętą w systemie Syriusz	ANG 2	słaba znajomość
STANC 1	kawaler/panna	ANG 3	(biegła znajomość)
STANC 2	żonaty/zamężna	NIEM	znajomość języka niemieckiego w mowie
STANC 3	rozwódziona/rozwódziona	NIEM 1	brak znajomości
STANC 4	w separacji	NIEM 2	słaba znajomość
STANC 5	(wdowiec/wdowa)	NIEM 3	(biegła znajomość)
STANC 6	wolny/wolna	ROS	znajomość języka rosyjskiego w mowie
TYP	typ zamieszkiwanego powiatu zgodnie z klasyfikacją przeprowadzoną na potrzeby tego badania	ROS 1	brak znajomości
TYP 1	duże ośrodki miejskie – miasto Toruń	ROS 2	słaba znajomość
TYP 2	uprzemysłowione – powiat tyski	ROS 3	(biegła znajomość)
TYP 3	(przemysłowe o przestarzałej strukturze gospodarki – miasto Radom)	INN	znajomość innego języka obcego w mowie
TYP 4	rolniczo-przemysłowe – powiat wąbrzeski	INN 1	brak znajomości
TYP 5	rolnicze z funkcją turystyczną – powiat giżycki	INN 2	słaba znajomość
TYP 6	tradycyjne rolnicze – powiat biłgorajski	INN 3	(biegła znajomość)
WYKSZ	wykształcenie	ZASIŁEK	posiadanie prawa do zasiłku =1 (brak=0)
WYKSZ 1	(gimnazjalne, podstawowe, brak wykształcenia)	OKRESB	okres pozostawania bez pracy w miesiącach

WYKSZ 2	zasadnicze zawodowe	OKRESB 1	do 1 miesiąca
WYKSZ 3	średnie ogólnokształcące	OKRESB 2	1–3
WYKSZ 4	średnie zawodowe	OKRESB 3	3–6
WYKSZ 5	wyższe	OKRESB 4	6–12
STAŻP	staż pracy w latach jako miara doświadczenia zawodowego	OKRESB 5	12–24
STAŻP 1	do 5 lat	OKRESB 6	(powyżej 24 miesięcy)
STAŻP 2	5–10	LR	liczba rejestracji w historii bezrobotnego po 01.01.2008 do momentu podjęcia udziału w programie lub do 31.12.2009 r.
STAŻP 3	10–20	LR 1	0–1
STAŻP 4	20–30	LR 2	2–3
STAŻP 5	(powyżej 30 lat)	LR 3	4–5
ZAWÓD	zawód wykonywany według grup wielkich w klasyfikacji zawodów i specjalności	LR 4	(6 i więcej)
ZAWÓD 1	siły zbrojne	PARTAP	uczestnictwo w aktywnych programach =1 (brak uczestnictwa w aktywnych programach=0)
ZAWÓD 2	przedstawiciele władz publicznych, wyżsi urzędnicy i kierownicy	PARTSZ	uczestnictwo w szkoleniach=1 (brak uczestnictwa w aktywnych programach=0)
ZAWÓD 3	specjaliści	PARTS	uczestnictwo w stażach=1 (brak uczestnictwa w aktywnych programach=0)
ZAWÓD 4	technicy i inny średni personel	PARTPI	uczestnictwo w pracach interwencyjnych=1 (brak uczestnictwa w aktywnych programach =0)
ZAWÓD 5	pracownicy biurowi	PARPPSU	uczestnictwo w pracach społecznie użytecznych =1 (brak uczestnictwa w aktywnych programach=0)
		PARTRP	uczestnictwo w robotach publicznych =1 (brak uczestnictwa w aktywnych programach =0)
		PARTDG	korzystanie z dotacji na działalność gospodarczą = 1(niekorzystanie z żadnych aktywnych programów = 0)

Stan wolny/wolna w ramach kategorii stanu cywilnego obejmuje prawdopodobnie osoby żyjące w związkach partnerskich bez ślubu. Kategorie bazowe zamieszczone zostały w nawiasach.

Źródło: opracowanie własne.

W modelu pierwszym spośród zmiennych obejmujących czynniki społeczno-demograficzne istotny statystycznie wpływ na szanse zatrudnieniowe bezrobotnych wywierał stan cywilny (bycie rozwiedzionym/rozwiedzioną, w separacji oraz w stanie wolnym) i zamieszkiwanie w dużych ośrodkach miejskich. W przypadku zmiennych charakteryzujących kapitał ludzki bezrobotnych bez znaczenia okazało się wykonywanie zawodów zaliczanych do grupy przedstawicieli władz publicznych i wyższych urzędników oraz specjalistów. Zawody te z pewnością są słabo reprezentowane w populacji osób bezrobotnych. Nieistotny statystycznie wpływ na prawdopodobieństwo podjęcia pracy przez bezrobotnych miała słaba znajomość języka angielskiego, niemieckiego oraz innego języka obcego. Na szanse zatrudnieniowe nie wpływało pozostawanie bez pracy powyżej 12 miesięcy.

Tabela 36. Wyniki estymacji modelu logitowego objaśniającego prawdopodobieństwo zatrudnienia bezrobotnych w Polsce (model z istotnymi zmiennymi objaśniającymi)

Zmienna	Ocena parametru	Błąd standardowy	Z	p-value	Iloraz szans
STAŁA	1,078550	0,393563	2,740	0,0061	–
PŁEĆ	0,076229	0,017149	4,445	8,78E-06***	1,07921
WIEK 1	1,169040	0,048763	23,970	5,19E-127***	3,218901
WIEK 2	1,260880	0,045373	27,790	5,83E-170***	3,528525
WIEK 3	1,061840	0,043587	24,360	4,41E-13***	2,891687
WIEK 4	0,512558	0,039211	13,070	4,77E-39***	1,669556
STANC 1	0,213405	0,024785	8,610	7,29E-18***	1,237886
STANC 2	0,276159	0,019581	14,100	3,63E-45***	1,318057
TYPP 2	-0,072500	0,026099	-2,778	0,0055***	0,930061
TYPP 4	0,480256	0,037600	12,770	2,33E-37***	1,616488
TYPP 5	0,191122	0,031669	6,035	1,59E-09***	1,210607
TYPP 6	-0,675980	0,032237	-20,970	1,25E-97***	0,508657
WYKSZ 2	0,200562	0,023340	8,593	8,46E-18***	1,222089
WYKSZ 3	0,365648	0,031693	11,540	8,55E-31***	1,441448
WYKSZ 4	0,448447	0,026360	17,010	6,62E-65***	1,565878
WYKSZ 5	0,649093	0,032353	20,060	1,56E-89***	1,913804
STAŻP 1	-1,338260	0,054561	-24,530	7,48E-133***	0,262302
STAŻP 2	-0,862110	0,054219	-15,900	6,28E-57***	0,422271
STAŻP 3	-0,580540	0,051675	-11,230	2,76E-29***	0,559596
STAŻP 4	-0,179710	0,049069	-3,662	0,0002***	0,835517
ZAWÓD 1	-0,59230	0,034951	-16,950	2,03E-64***	0,553053
ZAWÓD 4	-0,083450	0,030750	-2,714	0,0067***	0,919939
ZAWÓD 5	-0,066890	0,037550	-1,781	0,0748*	0,935296
ZAWÓD 6	-0,047780	0,026635	-1,794	0,0728*	0,953344
ZAWÓD 8	0,064291	0,025394	2,532	0,0113**	1,066403

ZAWÓD 9	0,197073	0,035827	5,501	3,78E-08***	1,217833
ANG 1	-0,461890	0,023463	-19,690	2,83E-86***	0,630089
NIEM 1	-0,171670	0,027109	-6,332	2,41E-10***	0,842259
ROS 2	0,054385	0,031865	1,707	0,0879*	1,055891
ZASIŁEK	0,910224	0,020297	44,850	0***	2,484879
OKRESB 1	-0,298410	0,034613	-8,621	6,62E-18***	0,741999
OKRESB 2	-0,308050	0,026325	-11,700	1,25E-31***	0,734879
OKRESB 3	-0,327200	0,024711	-13,240	5,09E-40***	0,720941
OKRESB 4	-0,163760	0,022151	-7,393	1,44E-13***	0,848942
LR 1	-1,774950	0,388200	-4,572	4,83E-06***	0,169492
LR 2	-1,507490	0,388309	-3,882	0,0001***	0,221465
LR 3	-1,219740	0,396441	-3,077	0,0021***	0,295307
PARTAP	0,493606	0,024553	20,100	6,89E-90***	1,638213
Liczba obserwacji	84404				
R-kwadrat McFaddena	0,0959				
Skorygowany R-kwadrat	0,0952				
Logarytm wiarygodności	-49428,5				
Trafność prognozy (ogółem)	68,5%				
Trafność prognozy (y=1)	33,1%				
Trafność prognozy (y=0)	87,6%				

***p<0,01; **p<0,05; *p<0,1.

Źródło: obliczenia własne na podstawie danych z systemu Syriusz.

Uzyskanie zatrudnienia nie było właściwie uzależnione od płci. Bezrobotne kobiety i bezrobotni mężczyźni mieli prawie identyczne szanse na podjęcie pracy. Niewielką przewagą w tym zakresie cechowali się mężczyźni. Taki wynik może świadczyć o poprawie sytuacji kobiet na rynku pracy, spowodowanej między innymi zwiększeniem skali aktywnych programów rynku pracy w stosunku do tej kategorii bezrobotnych.

Wszystkie zmienne objaśniające związane z wiekiem wpływały istotnie statystycznie na prawdopodobieństwo zatrudnienia. Największymi szansami na podjęcie pracy cechowali się bezrobotni w wieku od 25 do 35 lat i następnie w wieku do 25 lat. Świadczą o tym wartości ilorazu szans dla tych grup bezrobotnych. Otrzymane wyniki nie są zaskoczeniem, ponieważ pracodawcy zwykle preferują zatrudnianie osób stosunkowo młodych, posiadających już pewne doświadczenie zawodowe. Większe szanse na uzyskanie pracy odnotowano wśród osób pozostających w związku małżeńskim aniżeli u reszty bezrobotnych. Takie osoby mają przeważnie na utrzymaniu rodziny, a nie mogą liczyć na alimenty, różnego rodzaju zasiłki, które przysługują na przykład rozwiedzionym czy osobom samotnie wychowującym dzieci. Można domniemywać, że ich motywacja i aktywność w poszukiwaniu pracy jest większa aniżeli w pozostałych grupach bezrobotnych. Pracodawcy również często

wyrażają opinię, że osoby w związkach małżeńskich są lepiej zmotywowane do pracy i dlatego są chętniej zatrudniane.

Zaskakujące wyniki uzyskano w przypadku zmiennych opisujących zróżnicowanie lokalnych rynków pracy. Prawdopodobieństwo uzyskania pracy było najwyższe wśród bezrobotnych powiatu wąbrzeskiego reprezentującego grupę powiatów rolniczo-przemysłowych. Było ono o 61% wyższe w porównaniu do bezrobotnych z innych grup powiatów. Stosunkowo wysokimi szansami uzyskania pracy charakteryzowały się również osoby mieszkające w powiatach rolniczo-turystycznych (czyli powiatu giżyckiego będącego przedstawicielem tej grupy powiatów). Zamieszkiwanie w powiatach tradycyjnych rolniczych zmniejszało szanse na wyjście z bezrobocia o prawie 50%. Wszystkie opisywane wyżej grupy powiatów charakteryzują się relatywnie wysokim udziałem pracujących w rolnictwie i wysokim bezrobociem, dlatego duże zróżnicowanie szans podjęcia pracy przez bezrobotnych z powiatów o względnie podobnej sytuacji na rynku pracy jest trudne do wyjaśnienia. Można jedynie domniemywać, że na takie wyniki mogła między innymi wpłynąć duża aktywność poszczególnych urzędów pracy w zakresie pomocy polegającej przede wszystkim na ułatwieniu bezrobotnym podjęcia pracy.

Posiadanie wykształcenia wyższego jest nadal czynnikiem sprzyjającym wyjściu z bezrobocia, zwiększa ono prawdopodobieństwo podjęcia pracy o 91,3% w stosunku do osób z innym poziomem wykształcenia. Jednocześnie bezrobotni z wykształceniem gimnazjalnym i niższym charakteryzowali się najniższymi szansami na znalezienie pracy.

Uzyskanie przez bezrobotnych zatrudnienia uzależnione było również od stażu pracy: im dłuższy staż pracy, tym większe prawdopodobieństwo podjęcia pracy. Oznacza to, że posiadanie dużego doświadczenia zawodowego pozytywnie wpływa na szanse bezrobotnych na rynku pracy.

W przekroju wielkich grup zawodowych w najlepszej sytuacji pod względem szans na znalezienie pracy były przede wszystkim osoby wykonujące zawód operatora, montera maszyn i urządzeń, a w dalszej kolejności robotnika przemysłowego i rzemieślnika. Brak znajomości angielskiego i niemieckiego obniżał szanse podjęcia pracy o odpowiednio 36,9% i 15,7%.

Paradoksalny wydaje się wynik, wskazujący na większe szanse zatrudnieniowe osób pozostających dłużej w systemie ewidencji, jak i rejestrujących się w badanym okresie 6 i więcej razy. Może mieć to związek z jakością danych pozyskanych z systemu Syriusz. Można również dopatrywać się wyjaśnienia tej zależności w sposobie postępowania pracowników urzędów pracy polegającym na zachęcaniu wielokrotnych bezrobotnych do podjęcia z reguły

krótkotrwałego zatrudnienia poprzez przydzielanie dodatków aktywizacyjnych. W drodze wywiadów w urzędach pracy zaobserwowano, że liczne wyłączenia i ponowne rejestracje dokonywane w krótkim okresie dotyczyły bezrobotnych z prawem do zasiłku, którym przydzielano właśnie dodatki aktywizacyjne.

Co ciekawe również, posiadanie prawa do zasiłku sprzyjało wyjściu z bezrobocia, podnosząc prawdopodobieństwo podjęcia niedotowanej pracy o 148,4%. Analiza wpływu pobierania zasiłku na szanse odpływu z bezrobocia była przedmiotem wielu badań prowadzonych przez ekonomistów polskich i zagranicznych. Na podstawie licznych ustaleń empirycznych nie można sformułować jednak jednoznacznej oceny. Niektórzy ekonomiści uważają, że fakt pobierania zasiłku może skłaniać bezrobotnych do bardziej intensywnego poszukiwania zatrudnienia, ponieważ zasiłek umożliwia im pokrycie kosztów poszukiwań⁶. Inni natomiast wskazują, że wydłużanie okresu uprawnień do pobierania zasiłku powoduje wydłużanie okresu poszukiwań, a tym samym wydłużenie czasu trwania bezrobocia⁷. Otrzymany wynik może oznaczać, że aktualnie stosowane w Polsce rozwiązania w systemie zasiłków dla bezrobotnych są korzystne z punktu widzenia oddziaływania na prawdopodobieństwo odpływu z bezrobocia.

Bezrobotni uczestniczący w aktywnych programach rynku pracy charakteryzowali się w stosunku do bezrobotnych nie objętych działaniem aktywnych form znacznie większymi szansami podjęcia pracy. Udział bezrobotnego w jakimkolwiek aktywnym programie z wyjątkiem dotacji i pośrednictwa pracy podnosił prawdopodobieństwo zatrudnienia o 63,8%.

Tabela 37. Wyniki estymacji modeli logitowych objaśniających prawdopodobieństwo zatrudnienia bezrobotnych uczestniczących i nieuczestniczących w wybranych aktywnych programach rynku pracy

Zmienna	Model 1 (Szkolenia)	Model 2 (Staże)	Model 3 (Prace interwencyjne)	Model 4 (Prace społecznie użyteczne)	Model 5 (Roboty publiczne)
WIEK 1	3,4597	3,3243	3,4435	3,5274	3,4402
WIEK 2	3,4006	3,4261	3,3959	3,4619	3,3740
WIEK 3	2,8116	2,8038	2,8170	2,8809	2,7965
WIEK 4	1,6546	1,6557	1,6646	1,6965	1,6507
STANC 1	1,2661	1,2451	1,2380	1,2477	1,2486

⁶ J. Wadsworth, *Unemployment Benefit and Search Effort in the U.K. Labour Market*, „Economica” 1991, Vol. 58, No.229., s. 17 – 34.

⁷ A. B. Atkinson, J. Mickelwright, *Unemployment compensation and Labour market transitions: a critical review*, Department of Economics, The University of Melbourne, Research Paper 1989, No. 247.

STANC 2	1,2946	1,2715	1,2893	1,2912	1,2990
TYPP 1	0,9008	n.s.	0,9514	0,9468	0,9502
TYPP 2	0,9395	0,9423	n.s.	n.s.	n.s.
TYPP 4	1,7408	1,7029	1,7979	1,8314	1,7915
TYPP 5	1,1494	1,2162	1,2148	1,1933	1,1988
TYPP 6	0,4446	0,4915	0,4749	0,4712	0,4719
WYKSZ 2	1,2224	1,2212	1,2136	1,2145	1,2169
WYKSZ 3	1,4232	1,4423	1,4255	1,4323	1,4361
WYKSZ 4	1,5805	1,5599	1,5884	1,5848	1,5893
WYKSZ 5	2,0666	1,9826	2,0902	2,0801	2,0934
STAŻP 1	0,2503	0,2555	0,2551	0,2510	0,2539
STAŻP 2	0,4085	0,4124	0,4143	0,4090	0,4127
STAŻP 3	0,5589	0,5655	0,5634	0,5556	0,5604
STAŻP 4	0,8326	0,8388	0,8411	0,8347	0,8424
ZAWÓD 1	0,4972	0,5056	0,5008	0,4949	0,5002
ZAWÓD 3	0,9100	0,9031	0,9028	0,8996	0,9006
ZAWÓD 4	0,8514	0,8530	0,8408	0,8394	0,8422
ZAWÓD 5	0,8787	0,8832	0,8720	0,8730	0,8710
ZAWÓD 6	0,8948	0,8971	0,8877	0,8916	0,8912
ZAWÓD 9	1,1789	1,1583	1,1530	1,1535	1,1524
ANG 1	0,6233	0,6160	0,6239	0,6209	0,6229
NIEM 1	0,8198	0,8314	0,8204	0,8193	0,8224
ZASIŁEK	2,5541	2,5414	2,5779	2,5882	2,5707
OKRESB 1	0,8435	0,8173	0,8285	0,8220	0,8267
OKRESB 2	0,7780	0,7655	0,7626	0,7593	0,7618
OKRESB 3	0,7304	0,7273	0,7165	0,7129	0,7143
OKRESB 4	0,8833	0,8865	0,8745	0,8706	0,8741
OKRESB 5	1,1191	1,1053	1,1099	1,1125	1,1098
LR 1	0,1690	0,1692	0,1686	0,1676	0,1677
LR 2	0,2289	0,2282	0,2285	0,2294	0,2290
LR 3	0,3091	0,3030	0,3009	0,3056	0,3073
PARTSZ	1,5927	n.b.	n.b.	n.b.	n.b.
PARTS	n.b.	1,0943	n.b.	n.b.	n.b.
PARTPI	n.b.	n.b.	1,5161	n.b.	n.b.
PARTPSU	n.b.	n.b.	n.b.	0,4410	n.b.
PARTRP	n.b.	n.b.	n.b.	n.b.	n.s.
Liczba obserwacji	76849	79648	75320	75486	75341
Statystyki dopasowania modeli					
R-kwadrat McFaddena	0,1025	0,0969	0,1015	0,1041	0,1017
Kryt. bayes Scharza	89398,8	92774,9	87498,1	87225,7	87398,1
Logarytm wiarygodności	-44480,1	-46167,4	-43541,3	-43405,1	-43496

Trafność prognozy (ogółem)	69,0%	69,2%	69,1%	69,4%	69,3%
Trafność prognozy (y=1)	33,6%	31,2%	33,3%	33,2%	33,2%
Trafność prognozy (y=0)	87,0%	88,8%	87,9%	88,2%	88,0%

n.s. – zmienna nieistotna statystycznie $p < 0,05$.

n.b. – zmienna nie badana w modelu

W tabeli przedstawiono otrzymane wartości ilorazów szans.

Źródło: obliczenia własne.

Na podstawie wyników estymacji szeregu cząstkowych modeli logitowych, w których uwzględniono wpływ na zatrudnienie uczestnictwa bezrobotnych w wybranej formie aktywizacji można stwierdzić, że najbardziej skuteczne okazały się szkolenia zawodowe i prace interwencyjne. Podnoszenie i uzupełnianie kwalifikacji w drodze szkoleń zawodowych zwiększało szanse zatrudnieniowe bezrobotnych o około 59,2%. Wyjściu z bezrobocia sprzyjało uczestnictwo w pracach interwencyjnych. Podjęcie prac interwencyjnych podnosiło szanse na uzyskanie niesubsydiowanej pracy o około 51,6%.

W świetle uzyskanych wyników słabo wypada ocena staży. Bezrobotni odbywający staż u pracodawcy mieli w zasadzie identyczne szanse na podjęcie zatrudnienia, co osoby, które nie zostały objęte żadnym rodzajem wsparcia w ramach aktywnych polityk rynku pracy. Negatywne, ale istotne statystycznie oddziaływanie na zatrudnienie wywierało uczestnictwo bezrobotnych w pracach społecznie użytecznych. Aktywizacja bezrobotnych za pomocą tej formy okazała się zupełnie nieskuteczna. Osoby skierowane do prac społecznie użytecznych charakteryzowały się o około 55,9% niższym prawdopodobieństwem uzyskania pracy od osób, które nie partycypowały w żadnym aktywnym programie zatrudnienia. Wpływ na zatrudnienie uczestnictwa bezrobotnych w robotach publicznych okazał się nieistotny statystycznie.

Podsumowując wyniki analizy regresji do cech sprzyjających podjęciu pracy przez bezrobotnych należy zaliczyć:

- wiek od 25 do 35 lat,
- bycie w związku małżeńskim,
- zamieszkiwanie w powiatach rolniczo-przemysłowych i rolniczych z funkcją turystyczną,
- posiadanie wyższego wykształcenia,
- długi staż pracy,

- wykonywanie zawodu operatora i monterów maszyn i urządzeń,
- pobieranie zasiłku dla bezrobotnych,
- uczestnictwo w aktywnych programach rynku pracy.

W zakresie oddziaływania na zatrudnienie skuteczne okazały się szkolenia zawodowe i prace interwencyjne. Bardzo słabo skuteczną formą pomocy bezrobotnym był staż u pracodawcy. Za nieskuteczne formy aktywizacji bezrobotnych w rozumieniu wpływu na szanse podjęcia zatrudnienia uznano prace społecznie użyteczne i roboty publiczne. Wyniki estymacji modeli logitowych potwierdzają wnioski sformułowane na podstawie analizy PSM.

1.2.2. Wyniki analizy regresji na danych z badań sondażowych

Oceny skuteczności aktywnych programów rynku pracy za pomocą analizy regresji dokonano również na podstawie danych zebranych w drodze badania sondażowego. Oznacza to, że informacje o statusie na rynku pracy uczestników programów i osób nieobjętych działaniem aktywnych form, które wykorzystano w analizie, pozyskano bezpośrednio od ankietowanych bezrobotnych. Sytuację na rynku pracy badanych oceniano w trzech różnych okresach od zakończenia udziału w aktywnym programie rynku pracy: do 3 miesięcy, od 4 do 6 miesięcy i od 7 do 12 miesięcy. W przypadku bezrobotnych z próby kontrolnej ocenie podlegały te same okresy, które przyjęto dla przyporządkowanych im bezrobotnych z próby badanej (objętej działaniem aktywnych polityk rynku pracy). Dzięki temu można było dokładnie określić czas od zakończenia programu, w którym oddziaływanie poszczególnych instrumentów na zatrudnienie było największe oraz trwałość uzyskanych efektów zatrudnieniowych. Badana populacja obejmowała 2160 bezrobotnych losowo wybranych z próby badanej (bezrobotnych poddanych interwencji) i próby kontrolnej. Szczegółowa charakterystyka respondentów została zaprezentowana w rozdziale I.

W celu zbadania efektywności aktywnej polityki rynku pracy dla każdego instrumentu skonstruowano trzy dwumianowe modele logitowe, w których zmienna objaśniana przyjmuje wartość 0 lub 1 według następujących zależności:

1) Dla modelu 1:

- $y = 1$, gdy respondent był zatrudniony w okresie do 3 miesięcy od zakończenia programu,
- $y = 0$, w przeciwnym przypadku.

2) Dla modelu 2:

- $y = 1$, gdy respondent był zatrudniony w okresie od 4 do 6 miesięcy od zakończenia programu,
- $y = 0$, w przeciwnym przypadku.

3) Dla modelu 3:

- $y = 1$, gdy respondent był zatrudniony w okresie od 7 do 12 miesięcy od zakończenia programu,
- $y = 0$, w przeciwnym przypadku.

Pojęcie „był zatrudniony” oznaczało posiadanie przez respondentów pracy niesubsydiowanej lub prowadzenie działalności gospodarczej bez dotacji z urzędu pracy. W sumie oszacowano 18 modeli logitowych. Badaniu poddano 15 kategorii zmiennych, które wykorzystano wcześniej w analizie regresji przeprowadzonej na danych pozyskanych z systemu Syriusz i dwie nowe zmienne, które zdefiniowano na podstawie informacji zebranych w drodze sondażu. W analizie uwzględniono dwie dodatkowe kwestie związane z aktywnym poszukiwaniem pracy i doksztalaniem się przez bezrobotnych we własnym zakresie (tabela 38). Zmienne nieistotne statystycznie eliminowano w modelach metodą *a posteriori*. Przyjęto poziom istotności $\alpha = 0,1$.

Tabela 38. Definicje dodatkowych zmiennych objaśniających

Symbol zmiennej	Opis zmiennej
POSZPR	aktywnie poszukujący pracy = 1, (w przeciwnym przypadku = 0)
DOKSZT	doksztalający się we własnym zakresie = 1, (w przeciwnym przypadku = 0)

Źródło: opracowanie własne.

Ze względu na podobne wnioski odnośnie wpływu na zatrudnienie cech społeczno-demograficznych i cech charakteryzujących bezrobocie, które opracowano na podstawie wyników estymacji modeli logitowych oszacowanych na danych z systemu Syriusz, dokładnej interpretacji poddano tylko zmienne dotyczące partycypacji badanych bezrobotnych w poszczególnych formach aktywizacji, jak i zmienne dodatkowo uwzględnione w analizie. Czynnikiem determinującym podjęcie zatrudnienia było aktywne poszukiwanie przez bezrobotnego pracy. Bezrobotni deklarujący prowadzenie intensywnych poszukiwań zatrudnienia cechowali się przeciętnie dwa razy większym prawdopodobieństwem podjęcia pracy aniżeli pozostali bezrobotni. Doksztalanie się przez bezrobotnych we własnym zakresie podnosiło szanse uzyskania pracy przeciętnie o około 50%.

Wyniki estymacji modeli logitowych wskazują na negatywne oddziaływanie szkoleń na prawdopodobieństwo zatrudnienia w okresie do 3 miesięcy od ukończenia programu. Bezrobotni podnoszący kwalifikacje przez szkolenia zawodowe mieli w analizowanym okresie o 50% niższe szanse na podjęcie pracy w stosunku do bezrobotnych nieuczestniczących w żadnym programie aktywnym. Jest to z pewnością związane z występowaniem efektu zamknięcia oznaczającego mniejsze zainteresowanie bezrobotnych podjęciem pracy ze względu na fakt odbywania kursu. Bezrobotni zazwyczaj odkładają poszukiwanie pracy na czas po ukończeniu szkolenia. Ten efekt może znacznie obniżać efektywność zatrudnieniową szkoleń, staży i innych form podnoszenia kwalifikacji, szczególnie w okresie następującym zaraz po zakończeniu programu.

Tabela 39. Wyniki estymacji szeregu modeli logitowych objaśniających prawdopodobieństwo podjęcia zatrudnienia przez bezrobotnych uczestniczących i nieuczestniczących w aktywnych programach rynku pracy

Model	Ocena parametru	Błąd standardowy	Z	p-value	Iloraz szans
Szkolenia zawodowe – zmienna PARTSZ					
Model 1	-0,7056	0,1964	-3,5930	0,0003***	0,4938
Model 2	n.s.	n.s.	n.s.	n.s.	n.s.
Model 3	0,5992	0,1739	3,4460	0,0006***	1,8206
Staże – zmienna PARTS					
Model 1	0,3464	0,1804	1,9200	0,0548*	1,4139
Model 2	0,7350	0,1791	4,1040	0,0000***	2,0855
Model 3	0,8295	0,1820	4,5570	0,0000***	2,2922
Prace interwencyjne – zmienna PARTPI					
Model 1	0,6516	0,1933	3,3720	0,0007***	1,9186
Model 2	0,7394	0,1948	3,7970	0,0001***	2,0948
Model 3	0,6136	0,1951	3,1450	0,0017***	1,8471
Prace społecznie użyteczne – zmienna PARTPSU					
Model 1	-1,1447	0,2644	-4,3290	0,0000***	0,3183
Model 2	-1,2347	0,2624	-4,7050	0,0000***	0,2909
Model 3	-0,9936	0,2520	-3,9430	0,0001***	0,3702
Roboty publiczne – zmienna PARTRP					
Model 1	-1,1447	0,2644	-4,3290	0,0000***	0,3183
Model 2	-1,2347	0,2624	-4,7050	0,0000***	0,2909
Model 3	-0,9936	0,2520	-3,9430	0,0001***	0,3702
Dotacje na rozpoczęcie działalności gospodarczej – zmienna PARTDG					
Model 1	4,9369	0,5364	9,2040	0,0000***	139,3418
Model 2	3,4919	0,3284	10,6300	0,0000***	32,8486
Model 3	1,3171	0,2051	6,4220	0,0000***	3,7324

***p<0,01; **p<0,05; *p<0,1; n.s. zmienna nieistotna statystycznie

Źródło: obliczenie własne na podstawie danych z badań sondażowych.

Jednocześnie otrzymane wyniki potwierdzają, że pozytywne efekty szkoleń ujawniają się w dłuższej perspektywie czasowej. Dodatnie efekty zatrudnieniowe szkoleń odnotowano dopiero w okresie od 7 do 12 miesięcy od ukończenia przez bezrobotnych programów szkoleniowych. Okazuje się, że bezrobotni uczestniczący wcześniej w szkoleniach w porównaniu z bezrobotnymi, których nie objęto żadnym wsparciem w ramach aktywnych polityk rynku pracy mieli o 82% większe prawdopodobieństwo uzyskania zatrudnienia.

Pozytywny wpływ na zatrudnienie bezrobotnych należy przypisać stażom zawodowym. Oddziaływanie tych programów było najslabsze w początkowym okresie, czyli do 3 miesięcy po programie. Skuteczność zatrudnieniowa tego instrumentu rosła wraz z upływem czasu od zakończenia przez bezrobotnego programu stażowego. Uczestnictwo w stażu pozwalało zdobyć doświadczenie zawodowe i podnosiło szanse na podjęcie pracy przez byłych stażystów w stosunku do osób nie objętych działaniem aktywnych polityk rynku pracy nawet o 129,2%.

Skuteczne w kategoriach oddziaływania na zatrudnienie okazały się również prace interwencyjne. Bezrobotni korzystający z tej formy pomocy charakteryzowali się o ponad 100% wyższym prawdopodobieństwem podjęcia pracy aniżeli nie uczestniczący w żadnej formie aktywizacji. Efekty te ze względu na przepisy dotyczące pomocy publicznej dla przedsiębiorstw mogą być przeszacowane. Prace interwencyjne stanowią jednak ważną i jednocześnie relatywnie tanią formę pomocy bezrobotnym na tych lokalnych rynkach pracy, na których występuje chroniczny deficyt miejsc pracy.

Dotacje na rozpoczęcie działalności gospodarczej są najbardziej efektywnym instrumentem aktywnej polityki rynku pracy w rozumieniu wpływu na zatrudnienie. Efekty zatrudnieniowe dotacji malały jednak wraz z upływem okresu od zakończenia programu⁸. Oznacza to, że nie wszystkie firmy, które powstały dzięki dotacjom tworzyły szansę na trwałe zatrudnienie. Tym niemniej, bezrobotni, którzy skorzystali z dotacji, charakteryzowali się ponad 3 razy większym prawdopodobieństwem pozostawania w zatrudnieniu w rok od zakończenia programu, niż osoby, które nie skorzystały z wsparcia w ramach aktywnych polityk rynku pracy.

Uczestnicy prac społecznie użytecznych i robót publicznych w porównaniu z bezrobotnymi nieuczestniczącymi w żadnych aktywnych programach charakteryzowali się istotnie mniejszym prawdopodobieństwem przepływu z bezrobocia do zatrudnienia. Oznacza to, że instrumenty tego rodzaju są kompletnie nieskuteczne w kategoriach wpływu na szanse

⁸ W przypadku tego instrumentu za czas ukończenia programu przyjęto datę upływu 12 obowiązkowych miesięcy utrzymania działalności od daty przyznania dotacji.

podjęcia pracy, co jest zbieżne z wnioskami płynącymi z pozostałych analiz. Trzeba jednak zauważyć, że na takie, a nie inne efekty tych form może negatywnie wpływać tzw. „kwaszenie”, które oznacza, że programy te trafiają do osób bardzo słabo rokujących na rynku pracy. Pracami społecznie użytecznymi i robotami publicznymi obejmuje się przeważnie bezrobotnych w najtrudniejszym położeniu, na przykład: długotrwale bezrobotnych, byłych więźniów czy dłużników alimentacyjnych. Takie adresowanie programów sprawia, że uzyskane efekty są dużo niższe, niż przeciętne oczekiwane efekty dla całej populacji bezrobotnych.

1.3. Podsumowanie wyników badań ilościowych

Oceny efektywności aktywnych polityk rynku pracy w Polsce dokonano na podstawie dwóch różnych zbiorów danych indywidualnych o osobach bezrobotnych. W pierwszym przypadku wszystkie informacje o bezrobotnych, w tym również ich status na rynku pracy po programie, pochodziły wyłącznie z systemu publicznych służb zatrudnienia Syriusz. W drugim przypadku w stosunku do losowo wybranych par bezrobotnych, dane z systemu Syriusz uzupełniono dodatkowymi informacjami na temat sytuacji bezrobotnych na rynku pracy po uczestnictwie w programie lub wyrejestrowaniu, które pozyskano w drodze sondażu. Każdorazowo wykorzystano dwie metody: *propensity score matching* oraz analizę regresji. Niestety w przypadku dwóch instrumentów uzyskane wyniki nie były jednoznaczne. Podsumowanie wyników analiz skuteczności aktywnych polityk rynku pracy prezentuje tabela 40.

W analizach przeprowadzonych na różnych zbiorach danych w przypadku szkoleń zawodowych i staży wystąpiły znaczne rozbieżności w ocenie. Po pierwsze, należy je tłumaczyć nieco innymi założeniami badawczymi przyjętymi do obu analiz. Po drugie różnice te mają związek z jakością danych indywidualnych o osobach bezrobotnych gromadzonych w systemie Syriusz. W bazach urzędów pracy brakuje dokładnych informacji o losach bezrobotnych po uczestnictwie w programie. Bezrobotni skierowani na szkolenie zawodowe lub staż nie są wyłączani z systemu ewidencji. Nie wszyscy, którym uda się znaleźć pracę w jakimś czasie od zakończenia programu zgłaszają ten fakt w urzędzie pracy. To natomiast powoduje, że osoby te są wyłączone z rejestru wskutek niestawiennictwa i nie mogą być wliczone do statystyk efektywności zatrudnieniowej poszczególnych programów. Dlatego między innymi efekty zatrudnieniowe zarówno staży, jak i szkoleń otrzymane na podstawie analiz na danych z systemu Syriusz zostały prawdopodobnie niedoszacowane.

Niejednoznaczna ocena szkoleń zawodowych wynika również z nieco innych założeń badawczych przyjętych w analizach. W sumie ocena szkoleń wypada słabo. Wyniki analizy regresji na danych z sondażu pokazały, że prozatrudnieniowe efekty szkoleń ujawniają się dopiero w dłuższej perspektywie czasowej. W tej analizie badano efekty zatrudnieniowe w różnym czasie od zakończenia programu. Takiego podejścia nie zastosowano w przypadku analiz na danych Syriusz.

Tabela 40. Podsumowanie wyników analiz aktywnych programów rynku pracy w Polsce

Rodzaj instrumentu	Dane z systemu Syriusz		Dane z badań sondażowych	
	PSM	Analiza regresji	PSM	Analiza regresji
Szkolenia	słabo skuteczne	skuteczne	nieskuteczne	skuteczne w dłuższej perspektywie czasowej
Staże	słabo skuteczne	słabo skuteczne	skuteczne	skuteczne
Prace interwencyjne	skuteczne	skuteczne	skuteczne	skuteczne
Prace społecznie użyteczne	nieskuteczne	nieskuteczne	nieskuteczne	nieskuteczne
Roboty publiczne	wpływ nieistotny statystycznie	wpływ nieistotny statystycznie	wpływ nieistotny statystycznie	nieskuteczne
Dotacje na działalność gospodarczą	skuteczne	nie badano	skuteczne	skuteczne

Źródło: opracowanie własne.

2. CHARAKTERYSTYKA SYTUACJI ZATRUDNIENIOWEJ UCZESTNIKÓW AKTYWNYCH PROGRAMÓW RYNKU PRACY

2.1. Aktywność respondentów w zakresie poszukiwania pracy

Sytuacja zatrudnieniowa bezrobotnych, a więc i uczestników aktywnych programów rynku pracy kształtowana jest przez wiele różnorodnych czynników. Część z nich wiąże się z zachowaniami samych bezrobotnych, z ich aktywnością w dążeniu do znalezienia pracy i

poprawy jakości swojej siły roboczej, a także ze sposobem postrzegania zachodzących na rynku pracy procesów. Niektóre z nich będą przedmiotem niniejszego opracowania.

Aktywność na rynku pracy wyraża się między innymi w podjęciu działań mających na celu znalezienie pracy, a także w różnorodności stosowanych sposobów jej poszukiwania. Warunki narzucane pracodawcom korzystającym z pomocy publicznej przy realizacji niektórych aktywnych programów rynku pracy gwarantują uczestniczącym w nich bezrobotnym utrzymanie, przynajmniej na jakiś czas po ich ukończeniu, miejsca pracy, np. prace interwencyjne czy dotacje na podjęcie działalności gospodarczej. Inne zwiększają jedynie szanse bezrobotnych poprzez zwiększenie produktywności ich siły roboczej, ale wymagają aktywności w poszukiwaniu pracy.

69,9% badanych uczestników aktywnych programów rynku pracy podjęło po ich zakończeniu działania mające na celu znalezienie pracy. Natężenie poszukiwania pracy w grupie kontrolnej (od momentu zarejestrowania w urzędzie pracy) było o kilkanaście punktów procentowych wyższe (83,0%), ale trzeba pamiętać, że część absolwentów programów aktywnych uzyskała na pewien czas „automatycznie” pracę w wyniku ich ukończenia. Ponadto, każdy program aktywny trwa od kilku tygodni do kilku (kilkunastu) miesięcy, a więc okres, w którym jego absolwenci mogli poszukiwać pracy uległ skróceniu w porównaniu z okresem poszukiwania pracy przez osoby nieuczestniczące w programie. Wystąpił więc w tym przypadku efekt zamknięcia.

W grupie badanej natężenie poszukiwania pracy było większe wśród kobiet (o około 3 pkt. proc.) niż wśród mężczyzn. W grupie kontrolnej sytuacja była odwrotna. To mężczyźni częściej byli zaangażowani w czynności poszukiwania pracy (o ponad 6 pkt. proc.). W obu grupach malało natomiast natężenie poszukiwania pracy w miarę wzrostu wieku badanych. Również stan cywilny i rodzinny nie różnicował w szczególny sposób występujących procesów poszukiwania pracy. W obu grupach osoby w stanie małżeńskim nieco rzadziej niż przeciętnie poszukiwały pracy (co mogło wiązać się z koniecznością zapewnienia opieki małym dzieciom), natomiast wzrost liczby dzieci na utrzymaniu sprzyjał niewielkiemu wzrostowi natężenia procesów poszukiwawczych.

Cechą różnicującą zachowania respondentów należących do obu grup w zakresie natężenia podejmowanych działań mających na celu znalezienie pracy było wykształcenie. W grupie badanej intensywność poszukiwania pracy malała wraz ze wzrostem poziomu wykształcenia. Wśród osób z wykształceniem gimnazjalnym i niższym 75,7% deklaroowało poszukiwanie pracy, podczas gdy wśród osób z wykształceniem wyższym tylko 61,4%. W grupie kontrolnej przeciwnie, wzrost poziomu wykształcenia wzrastał intensywność działań

poszukiwawczych: pracy poszukiwało 80,4% osób z wykształceniem gimnazjalnym i niższym wobec 89,6% osób z wykształceniem wyższym. Zróznicowanie to było konsekwencją, jak się wydaje, łatwiejszego uzyskiwania pracy przez stosunkowo lepiej wykształconych uczestników programów.

Najczęściej poszukiwali pracy kończący programy stażowe (88,8%), co wiązało się z rozszerzeniem zakresu podmiotowego staży od 2009 r. i brakiem dla pracodawców obligacji do zatrudnienia ich uczestników⁹. Nieco tylko rzadziej pracy poszukiwali kończący udział w pracach społecznie użytecznych (83,6%) i robotach publicznych (83,5%), a także szkoleniach (79,5%). Znacznie rzadziej poszukiwali zatrudnienia bezrobotni, którzy zakończyli udział w programie prac interwencyjnych (53,7%) oraz uzyskujący dotacje na prowadzenie działalności gospodarczej (30,1%).

Tabela 41. Sposoby poszukiwania pracy przez respondentów (w %)

Sposób poszukiwania pracy	Ogółem	Grupa badana	Grupa kontrolna
Przeoglądania ogłoszeń w prasie, Internecie	69,0	69,6	68,4
Wysyłanie aplikacji do pracodawców	23,6	22,1	24,9
Składanie wizyt u pracodawców	50,4	52,4	48,7
Zamieszczenie własnego ogłoszenia w prasie, Internecie	4,9	4,9	5,0
Publiczne pośrednictwo pracy	68,5	70,9	66,5
Prywatne pośrednictwo pracy	10,5	10,4	10,5
Rodzina, znajomi	59,9	58,6	61,1
Stowarzyszenia zawodowe, izby zawodowe, organizacje branżowe	0,5	0,6	0,5
Inne	1,8	1,4	2,2

Źródło: badania empiryczne.

Sposoby poszukiwania pracy deklarowane przez bezrobotnych należały do powszechnie znanych i występujących. Najczęściej bezrobotni wykorzystywali ogłoszenia zamieszczane przez pracodawców w prasie i Internecie oraz niemal równie często korzystali z usług publicznego pośrednictwa pracy. Korzystano ponadto z pomocy rodziny i znajomych oraz składano wizyty u pracodawców. Znacznie rzadziej wysyłano aplikacje do pracodawców. Sposoby poszukiwania pracy stosowane przez bezrobotnych z grup badanej i

⁹ Z. Wiśniewski, K. Zawadzki (red.), *Aktywna polityka rynku pracy w Polsce w kontekście europejskim*, UMK, Toruń 2010, s. 92.

kontrolnej różniły się w niewielkim stopniu. Bezrobotni z grupy badanej częściej wykorzystywali ogłoszenia zamieszczone w prasie i Internecie, składali osobiście wizyty u pracodawców i korzystali z usług publicznego pośrednictwa pracy, natomiast bezrobotni z grupy kontrolnej częściej wysyłali aplikacje do pracodawców i korzystali z pośrednictwa rodziny i znajomych.

Kobiety generalnie wykazywały większą różnorodność sposobów poszukiwania pracy, stąd też natężenie prawie wszystkich wskazywanych sposobów poszukiwania pracy było wśród kobiet większe niż wśród mężczyzn. Wyjątek stanowiły wizyty składane bezpośrednio u pracodawców, których nieznacznie większe natężenie wykazywali mężczyźni. Zróżnicowanie natężenia sposobów poszukiwania pracy w grupach badanej i kontrolnej według płci było również bardzo podobne.

W miarę starzenia się zasobu bezrobotnych natężenie procesów poszukiwania pracy malało, a więc bezrobotni wykazywali coraz mniej sposobów poszukiwania pracy, co zaowocowało spadkiem wskaźników natężenia odnoszących się do większości sposobów w miarę wzrostu wieku bezrobotnych. Były dwa odstępstwa od tej zasady: starsi bezrobotni częściej składali bezpośrednie wizyty w zakładach pracy w poszukiwaniu pracy, natomiast zróżnicowania w zależności od wieku nie wykazywało natężenie korzystania z pomocy rodziny i znajomych. Tendencje te były właściwe zarówno dla grupy badanej, jak i kontrolnej, z tym, że w grupie badanej rosło wraz z wiekiem natężenie korzystania z usług publicznego pośrednictwa pracy.

Wykształcenie znacząco wpływało na zróżnicowanie sposobów poszukiwania pracy. W miarę wzrostu poziomu wykształcenia rosła rola ogłoszeń pracodawców, jak również własnych ogłoszeń zamieszczanych w prasie i Internecie, ale szczególnie mocno wzrosło natężenie aplikacji wysyłanych bezpośrednio do pracodawców (wśród osób z wykształceniem gimnazjalnym i niższym deklaracje takie złożyło 12,1%, a wśród osób z wykształceniem wyższym – 43,6% osób). Tendencja malejąca zaznaczyła się natomiast w zakresie wizyt składanych bezpośrednio u pracodawców i korzystania z usług publicznego pośrednictwa pracy. Wahania występowały w zakresie korzystania z usług prywatnego pośrednictwa pracy. Stabilnością charakteryzowała się intensywność korzystania z usług rodziny i znajomych, chociaż można było odnotować spadek tej intensywności w przypadku osób z wyższym wykształceniem. Związki pomiędzy formami poszukiwania pracy a wykształceniem bardzo podobnie kształtowały się w grupie badanej i kontrolnej.

Można również zaobserwować, że deklarujące poszukiwanie pracy osoby wykazują zróżnicowanie w zakresie preferencji sposobów poszukiwania pracy w zależności od

aktywnego programu rynku pracy, który ukończyły. Z ogłoszeń zamieszczonych w prasie i Internecie relatywnie częściej korzystali absolwenci szkoleń i staży. Aplikacje do pracodawców wysyłali znacznie częściej niż inni kończący szkolenia i korzystający z dotacji na prowadzenie działalności gospodarczej. Wizyty składane bezpośrednio u pracodawców oraz korzystanie z usług publicznego pośrednictwa pracy i z pomocy rodziny i znajomych były ulubionymi formami osób kończących udział w stażach, robotach publicznych i pracach społecznie użytecznych. Z usług publicznego pośrednictwa pracy korzystali chętnie również absolwenci szkoleń. Bardzo niska natomiast była intensywność poszukiwania pracy poprzez wysyłanie aplikacji do pracodawców wśród kończących udział w pracach społecznie użytecznych i robotach publicznych.

Tabela 42. Powody niemożliwości znalezienia pracy deklарowane przez bezrobotnych (w %)

Powód nieznaalezienia pracy	Ogółem	Grupa badana	Grupa kontrolna
Brakuje miejsc pracy	61,3	62,9	59,9
Zbyt niskie kwalifikacje zawodowe	27,5	27,8	27,2
Problemy zdrowotne	11,6	11,4	11,7
Oferowane wynagrodzenie było zbyt niskie	18,4	17,1	19,5
Niedogodny dojazd do pracy	17,0	17,6	16,5
Sytuacja rodzinna	9,1	7,3	10,6
Inne	27,8	30,2	25,7

Źródło: badania empiryczne.

Najczęściej wyrażanym przez badanych powodem niemożności znalezienia pracy był brak miejsc pracy (61,3%). Pozostałe powody podawano już znacznie rzadziej; były wśród nich w kolejności: niedostosowane do potrzeb (zbyt niskie) kwalifikacje zawodowe, zbyt niskie oferowane wynagrodzenie, niedogodny (konieczność) dojazd do pracy, problemy zdrowotne i sytuacja rodzinna. Duży był odsetek osób wymieniających inne powody uniemożliwiające znalezienie pracy. Były one dość zróżnicowane, ale jeden wyraźnie dominował: co trzeci respondent podający powód inny wskazywał jako przyczynę zaawansowany wiek. W grupie badanej nieco częściej deklarowano brak miejsc pracy i niedogodny dojazd do pracy, a w grupie kontrolnej zbyt niskie wynagrodzenie i sytuację rodzinną. Należy zwrócić uwagę na fakt, że udział w aktywnych programach rynku pracy, który przyczynił się zapewne do wzrostu potencjału kwalifikacyjnego ich uczestników nie poprawił odczucia bezrobotnych dotyczącego niskich kwalifikacji zawodowych przez nich posiadanych jako przyczyny braku pracy.

W przypadku dwóch powodów płeć respondentów istotnie różnicowała odpowiedzi. Mężczyźni ponad dwukrotnie częściej od kobiet wskazywali na zbyt niskie oferowane wynagrodzenie, natomiast kobiety ponad cztery razy częściej niż mężczyźni na powody rodzinne. W pozostałych przypadkach różnice nie były znaczące; kobiety nieco częściej wskazywały na brak miejsc pracy, zbyt niskie kwalifikacje zawodowe i konieczność dojazdów do pracy, a mężczyźni na problemy zdrowotne.

Wraz ze wzrostem wieku malało generalnie znaczenie wielu powodów niemożliwości znalezienia pracy, np. braku miejsc pracy, zbyt niskich kwalifikacji zawodowych zbyt niskiego oferowanego wynagrodzenia, czy dojazdów do pracy, chociaż tendencja nie zawsze była jednoznaczna. Rósł natomiast wraz z wiekiem odsetek wskazujących na poważne problemy zdrowotne jako powód kłopotów ze znalezieniem pracy. Znamienny był związek między sytuacją rodzinną, a niemożnością znalezienia pracy; najmniejsze problemy tego rodzaju były deklarowane przez respondentów w wieku do 24 lat i w wieku 45–54 lata. Wzrost natężenia powodów rodzinnych wymieniany przez osoby w wieku 25–44 lata wynikał więc z konieczności zapewnienia opieki dzieciom, a w wieku 55 i więcej lat z obowiązków opiekuńczych względem współmałżonków, rodziców, lub wnucząt.

Wzrost poziomu wykształcenia wpływał również na rangowanie powodów niemożności znalezienia pracy. W miarę wzrostu poziomu wykształcenia częściej wskazywano na brak miejsc pracy. Wraz ze wzrostem poziomu wykształcenia malało natomiast znaczenie takich przyczyn jak: zbyt niskie kwalifikacje zawodowe, problemy zdrowotne i niedogodny dojazd do pracy. Oferowane wynagrodzenie było zbyt niskie znacznie częściej niż przeciętnie w odczuciu bezrobotnych z wykształceniem zasadniczym zawodowym oraz średnim zawodowym i policealnym, a powody rodzinne częściej niż pozostali podawały osoby w wykształceniu średnim i policealnym.

Brak miejsc pracy oraz niedogodny dojazd do pracy jako powód niemożności jej podjęcia najczęściej wymieniali byli uczestnicy staży, prac społecznie użytecznych i robót publicznych. Niskie kwalifikacje zawodowe dyskwalifikowały na rynku pracy przede wszystkim uczestników staży, którzy dzięki nim starali się je podwyższyć, oraz prac społecznie użytecznych. Na poważne problemy zdrowotne częściej niż przeciętnie uskarżali się uczestnicy prac społecznie użytecznych i prac interwencyjnych, natomiast na powody rodzinne również uczestnicy prac społecznie użytecznych oraz korzystający z dotacji na działalność gospodarczą. Oferowane wynagrodzenie jako zbyt niskie oceniali natomiast relatywnie najczęściej absolwenci szkoleń i staży. Z kolei najmniejszą rolę odgrywał brak miejsc pracy, odpowiednich kwalifikacji zawodowych i konieczność dojazdów do pracy w

przypadku osób podejmujących dotowaną działalność gospodarczą, natomiast najrzadziej oferowane wynagrodzenie jako zbyt niskie oceniali uczestnicy prac społecznie użytecznych.

2.2. Jakościowe aspekty zatrudnienia podejmowanego przez uczestników aktywnych programów

2.2.1. Epizody zatrudnienia niesubsydiowanego w grupie badanej

Spośród wszystkich przebadanych respondentów 59,0% zadeklarowało, że w okresie od początku stycznia 2009 r. do końca kwietnia 2011 r. miało przynajmniej jeden epizod pracy w formie niesubsydiowanego zatrudnienia lub prowadzenia własnej działalności gospodarczej. Wśród ankietowanych uczestników programów rynku pracy (grupy głównej) odsetek ten wynosił 59,0%, a wśród grupy kontrolnej – 62,9%.

Wśród ankietowanych bezrobotnych, którzy w badanym okresie podejmowali zatrudnienie niesubsydiowane dominował pojedynczy epizod takiej pracy (71,7% tych respondentów). Zdecydowanie mniejszy odsetek zatrudnionych tylko raz był wśród grupy kontrolnej (55,6%). Wielokrotnych epizodów zatrudnienia niedotowanego częściej doświadczali respondenci nieuczestniczący w analizowanych programach rynku pracy: dwukrotny epizod wystąpił u 32,9%, a trzykrotny – u 10,3% ankietowanych z grupy kontrolnej którzy podjęli zatrudnienie (odpowiednio: u 21,2% i 6,5% respondentów którzy podjęli zatrudnienie z grupy głównej).

Fracją nieznacznie przeważającą wśród ogółu respondentów grupy głównej byli mężczyźni (52,5%). Wśród tej części z nich, która znalazła niesubsydiowane zatrudnienie po programie ich odsetek był nieznacznie wyższy (53,7%), choć różnica była większa wśród osób, które znalazły zatrudnienie tylko jednokrotnie (55,0%). W grupie kontrolnej ogółem mężczyźni stanowili prawie połowę respondentów (49,7%) i wśród tych którzy pracę znaleźli mężczyzn było niemal tyle samo (50,5%). Stanowili oni jednak tylko 48,0% zatrudnionych z grupy kontrolnej, którzy zatrudnieni byli jeden raz. W związku z powyższym można wnioskować, że w przypadku ogółu respondentów płeć nie była determinantą różnicującą podejmowanie zatrudnienia po programie.

Częstotliwość podejmowania zatrudnienia w badanej grupie uczestników aktywnych programów rynku pracy jest natomiast dość zróżnicowana ze względu na wiek. W grupie najmłodszych respondentów do 24 lat jedynie 22,9% pracowało więcej niż raz w badanym okresie. Dla grupy 25–34 lata ten wskaźnik wynosił już 30,8%, a wśród osób w wieku 35–44

lata – 34,0%. W starszych grupach wiekowych udział zatrudnionych więcej niż jeden raz maleje. Z kolei w grupie kontrolnej wielokrotne zatrudnienie było obserwowane znacznie częściej we wszystkich grupach wiekowych (42,0% wśród osób najmłodszych, 44,7% w grupie 25–34 lata, 47,4% – 35–44 lata).

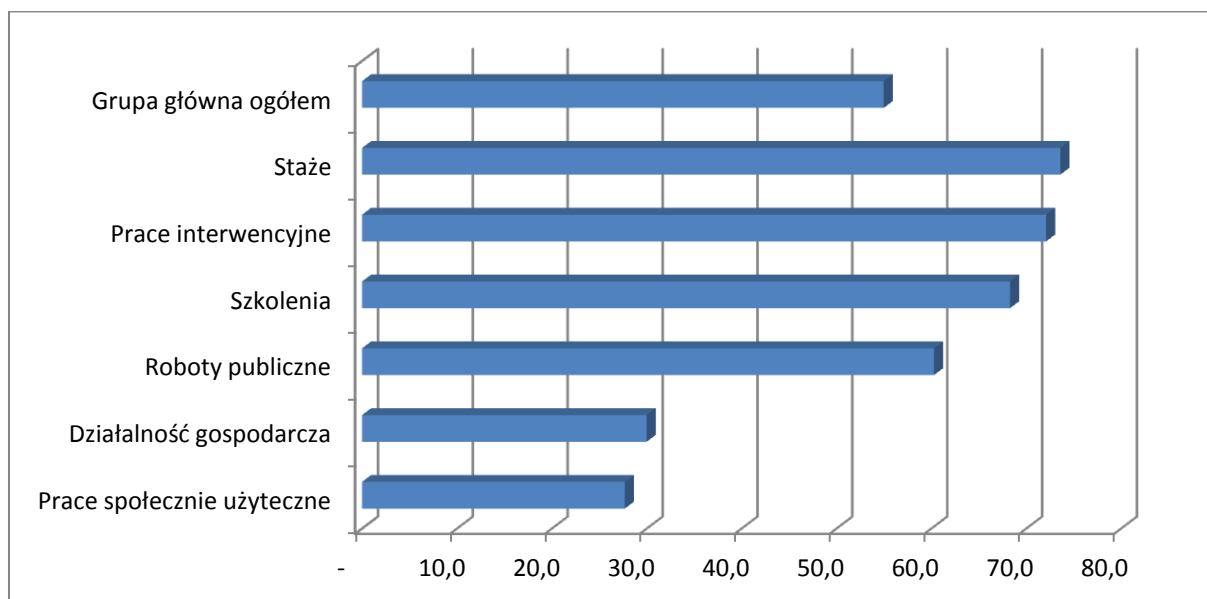
Bezrobotni którzy uczestniczyli w programach APRP i osoby z grupy kontrolnej różniły się częstotliwością podejmowania zatrudnienia. Grupa kontrolna charakteryzowała się zdecydowanie większą ruchliwością na rynku pracy, którą w niektórych przypadkach można także interpretować jako niższą stabilność zatrudnienia. Szczególnie różnice widać wśród osób z wykształceniem ogólnym: 53,3% osób legitymujących się tym poziomem wykształcenia z grupy kontrolnej pracowało więcej niż raz, podczas gdy w grupie uczestników programów rynku pracy – jedynie 25,0%. Wśród tych ostatnich najczęściej zmieniali pracę ankietowani z wyższym wykształceniem.

Porównanie struktury zawodowej¹⁰ ogółu respondentów uczestniczących w aktywnych programach rynku pracy i tych spośród nich, którzy w badanym okresie znaleźli pracę wykazało nadreprezentację u posiadających przynajmniej jeden epizod zatrudnienia takich wielkich grup zawodów, jak: specjaliści (20,5% wobec 16,5% w całej populacji głównej), technicy i inny średni personel (13,6% wobec 12,5% w całej populacji głównej), oraz grupa ósma, tj. operatorzy i monterzy maszyn i urządzeń (5,8% wobec 4,6% w całej populacji głównej). Wyraźnie mniej jest wśród osób mających w historii przynajmniej jeden epizod zatrudnienia osób bez zawodu (9,8% wobec 12,9% w całej populacji głównej) oraz z grupy dziewiątej – pracownicy przy pracach prostych (5,3% wobec 7,8% w całej populacji głównej). Analogiczna analiza w grupie kontrolnej wskazała, również wyraźną nadreprezentację specjalistów (21,9% przy 17,2% w całej grupie kontrolnej) wśród ankietowanych z minimum jednym epizodem zatrudnienia. Nie zaobserwowano różnic w strukturze zawodowej osób, które miały co najmniej jeden epizod zatrudnienia i pozostałych z grupy kontrolnej wśród techników i innego średniego personelu oraz wśród operatorów i monterów maszyn i urządzeń. Obie grupy (trzecia i ósma) miały niższe udziały niż wśród pracujących z grupy głównej. Jak w grupie głównej, tak i w kontrolnej najmniejsze szanse choćby na jeden epizod zatrudnienia niesubsydiowanego widać wśród osób bez zawodu oraz należących do grupy dziewiątej.

Zarówno w grupie uczestników programów, jak i w grupie kontrolnej prawie 93% osób, które miały przynajmniej jeden epizod zatrudnienia było osobami w pełni sprawnymi.

¹⁰ Przynaczana analiza dotyczy zawodów, które ankietowani mają wpisane jako zawód wyuczony w bazie Syriusz.

Wykres 20. Udział respondentów, którzy w okresie badanym doświadczyli co najmniej jednego epizodu zatrudnienia niesubsydiowanego według programu (w %)



Źródło: badania empiryczne.

Największy odsetek respondentów którzy deklarowali co najmniej jeden epizod niesubsydiowanego zatrudnienia był wśród bezrobotnych, którzy skorzystali ze stażu i prac interwencyjnych (odpowiednio: 73,6% i 72,1%), nieco mniej wśród uczestników szkoleń i robót publicznych (wykres 20). Najmniej respondentów z grupy głównej doświadczyło zatrudnienia wśród osób uczestniczących w pracach społecznie użytecznych (27,7%). Niski odsetek wskazań wśród osób które założyły działalność gospodarczą (30,0%) może wynikać z faktu nieodnotowywania przez respondentów przejścia z okresu „obowiązkowego” utrzymania miejsca pracy w nowo utworzonej firmie do kontynuacji tego zatrudnienia już bez groźby zwrotu dotacji.

Aż 37,4% osób zatrudnionych po szkoleniu w okresie badanym uczestniczyło w więcej niż jednym zatrudnieniu, niewiele mniej absolwentów stażu (32,1%). Około trzy czwarte uczestników PSU oraz prac interwencyjnych którzy znaleźli zatrudnienie podejmowało pracę tylko jednokrotnie. Jeden epizod pracy niesubsydiowanej dominował wyraźnie wśród osób bezrobotnych, którzy otrzymali dotację na rozpoczęcie działalności gospodarczej (ponad 90%). Należy zatem przypuszczać, iż pozostali oni na rynku pracy pracując w utworzonych wcześniej dzięki dotacjom firmach.

Wśród mężczyzn z grupy głównej największy odsetek znalazł zatrudnienie przynajmniej raz w okresie objętym badaniem po robotach publicznych (94,4%), a niewiele mniej po stażu (85,5%) (tabela 43). Pracę niesubsydiowaną podjęło także około dwóch

trzecich uczestników szkoleń, a w przypadku prac interwencyjnych było to 46,5%. Najmniejszy udział zatrudnionych zanotowano wśród respondentów objętych pracami społecznie użytecznymi (21,2%).

Tabela 43. Udział mężczyzn z grupy badanej którzy po programie podjęli przynajmniej raz zatrudnienie niesubsydiowane, według programów

Program	Mężczyźni z grupy badanej z min. jednym epizodem zatrudnienia po programie	Ogółem mężczyźni w grupie badanej	Udział (%)
	1	2	[1/2]
PSU	14	66	21,2
Działalność gospodarcza	33	99	33,3
Prace interwencyjne	53	114	46,5
Szkolenie	75	113	66,4
Staż	53	62	85,5
Roboty publiczne	68	72	94,4
Ogółem	296	526	56,3

Źródło: badania empiryczne.

Tabela 44. Udział kobiet z grupy badanej które po programie podjęły przynajmniej raz zatrudnienie niesubsydiowane, według programów

Program	Kobiety z grupy badanej z min. jednym epizodem zatrudnienia po programie	Ogółem kobiety w grupie badanej	Udział (%)
	1	2	[1/2]
PSU	32	104	30,8
Działalność gospodarcza	21	67	31,3
Szkolenie	48	81	59,3
Roboty publiczne	20	32	62,5
Staż	81	116	69,8
Prace interwencyjne	53	75	70,7
Ogółem	255	475	53,7

Źródło: badania empiryczne.

Także w przypadku kobiet w grupie badanej prace społecznie użyteczne okazały się najslabszą „odskocznia” do zatrudnienia niesubsydiowanego, choć na poziomie wyraźnie wyższym niż u mężczyzn (30,8%) (tabela 44). Zbliżony, choć niewysoki odsetek kobiet i mężczyzn znalazł zatrudnienie po dotacji na rozpoczęcie działalności gospodarczej. Prace interwencyjne w przypadku kobiet były najefektywniejsze biorąc pod uwagę cały badany okres i dla 70,7% respondentek przyniosły efekt co najmniej jednego zatrudnienia niesubsydiowanego po programie. Odnośnie do szkoleń należy stwierdzić, że zarówno w przypadku mężczyzn, jak i kobiet efekt zatrudnieniowy w badanej grupie jest umiarkowany w porównaniu do innych programów. Wyraźnie mniejsza część kobiet korzystających z robót publicznych znalazła pracę (62,5%) niż było to w przypadku mężczyzn. Wiceliderem w przypadku kobiet – analogicznie jak u płci przeciwnej – są staże, po których znalazło zatrudnienie niemal 70,0% badanych.

2.2.2. Rodzaj zatrudnienia podejmowanego po programie

Kolejna część badania sondażowego dotyczyła charakteru zatrudnienia niesubsydiowanego podjętego przez uczestników poszczególnych programów APRP. Respondenci udzielali informacji na temat maksymalnie trzech epizodów takiego zatrudnienia. Ze względu na to, iż w wielu przypadkach każdy epizod zatrudnienia charakteryzowały inne cechy dalsza analiza będzie się w znacznej mierze odnosiła do wszystkich zanotowanych epizodów podjęcia pracy niesubsydiowanej, a nie do liczby respondentów w grupie głównej.

Pośród wszystkich badanych z grupy głównej przynajmniej raz pracę po zakończeniu programu w badanym okresie wykonywała ponad połowa respondentów (54,9%). Wśród nich 28,0% miało dwa lub więcej epizody zatrudnienia, a 6,9% co najmniej trzy takie epizody.

Strukturę osób, które podjęły zatrudnienie po programach rynku pracy według rodzaju umowy zaprezentowano w tabeli 45.

Zatrudnienie na podstawie umowy o pracę na czas określony było zdecydowanie najczęściej występującą formą aktywności zarobkowej uczestników programów rynku pracy, niezależnie od tego, który chronologicznie był to epizod zatrudnienia. Umowę na czas nieokreślony w pierwszym epizodzie zatrudnienia po programie zaproponowano 18,4% respondentów którzy raz podjęli w badanym okresie pracę. 10,4% pracujących dwukrotnie mogło liczyć na stabilne zatrudnienie w drugim epizodzie, a 18,4% tych, którzy zatrudnienie

znaleźli trzykrotnie lub więcej – w trzecim miejscu pracy. Dość często proponuje się także umowę zlecenie lub o dzieło: od 10,5% spośród pierwszych epizodów zatrudnienia do 21,1% wśród trzecich. Znikomy odsetek ankietowanych był skłonny w rozmowie z pracownikiem urzędu pracy przyznać się do zatrudnienia nierejestrowanego i można zakładać, że w rzeczywistości praca „na czarno” była znacznie powszechniejsza.

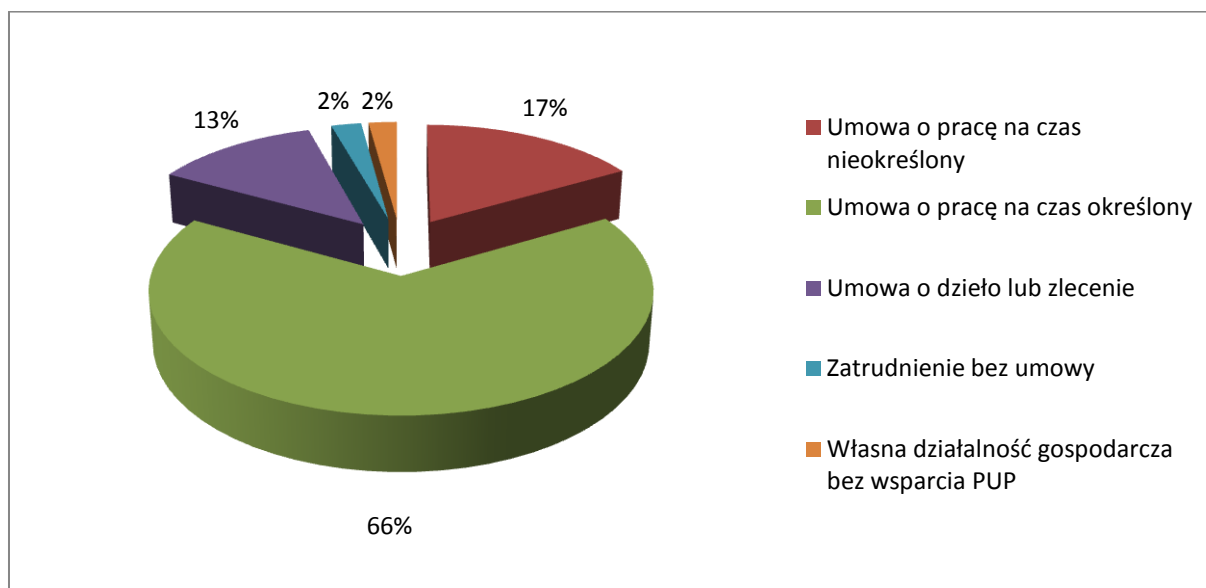
Tabela 45. Rodzaj zatrudnienia uczestników programów rynku pracy według chronologii miejsc pracy

Rodzaj zatrudnienia	Pierwsze zatrudnienie	Drugie zatrudnienie	Trzecie zatrudnienie
	%		
Umowa o pracę na czas nieokreślony	18,4	10,4	18,4
Umowa o pracę na czas określony	66,5	67,5	57,9
Umowa o dzieło lub zlecenie	10,5	17,5	21,1
Zatrudnienie bez umowy	2,0	3,2	2,6
Własna działalność gospodarcza bez wsparcia PUP	2,5	1,3	0,0
Ogółem	100	100	100

Źródło: badania empiryczne.

Strukturę zatrudnienia wszystkich odnotowanych epizodów według rodzaju zaprezentowano na wykresie 21.

Wykres 21. Rodzaj zatrudnienia uczestników programów rynku pracy



Źródło: badania empiryczne.

Badania empiryczne wykazały ponadto, że nie było znaczących różnic w częstości otrzymywania pracy bezterminowej przez mężczyzn i kobiety (tabela 46). Pracę na czas określony częściej podejmowali mężczyźni niż kobiety (odpowiednio: 66,0% i 62,4% wszystkich epizodów zatrudnienia), a na umowy cywilnoprawne zdecydowanie częściej kobiety (15,4% wobec 9,7% epizodów zatrudnienia mężczyzn).

Tabela 46. Struktura osób grupy badanej które podjęły zatrudnienie po programie według rodzaju zatrudnienia i płci (w %)

Rodzaj zatrudnienia	Struktura wszystkich epizodów zatrudnienia		Struktura pierwszego zatrudnienia po programie	
	kobiety	mężczyźni	kobiety	mężczyźni
Umowa o pracę na czas nieokreślony	16,5	16,9	18,0	18,7
Umowa o pracę na czas określony	62,4	66,0	63,3	69,4
Umowa o dzieło lub zlecenie	15,4	9,7	14,5	7,1
Zatrudnienie bez umowy	2,6	3,6	1,6	2,4
Własna działalność gospodarcza bez wsparcia PUP	3,4	2,8	2,7	2,4

Źródło: badania empiryczne.

Rodzaj zatrudnienia podejmowany po programie APRP jest także do pewnego stopnia zdeterminowany wiekiem respondenta (tabela 47). Umowy na czas określony najczęściej w swojej grupie wiekowej podejmowały osoby mające 45 lat i więcej oraz od 35 do 44 lat. Umowę na czas nieokreślony relatywnie najrzadziej proponowano najmłodszym oraz osobom w wieku 45 lat i więcej. Także umowy cywilnoprawne były tymi typami zatrudnienia, które podejmowała duża część respondentów w wieku do 24 lat.

Tabela 47. Struktura osób grupy badanej które podjęły zatrudnienie po programie według wieku i rodzaju zatrudnienia (w %*)

Wiek	Rodzaj zatrudnienia				
	1	2	3	4	5
do 24	14,1	65,2	15,6	4,4	0,7
25–34	19,3	62,6	12,8	1,0	4,3
35–44	17,4	69,8	10,7	1,3	0,7
45+	13,1	71,2	11,1	3,9	0,7

Oznaczenia:
1 – umowa o pracę na czas nieokreślony
2 – umowa o pracę na czas określony
3 – umowa o dzieło lub zlecenie
4 – zatrudnienie bez umowy
5 – własna działalność gospodarcza bez wsparcia PUP

*dotyczy wszystkich epizodów zatrudnienia.

Źródło: badania empiryczne.

Choć we wszystkich grupach wykształcenia respondenci najczęściej otrzymywali pracę z kodeksu pracy na czas określony, to widać wyraźną tendencję: wraz ze wzrostem poziomu wykształcenia spada odsetek osób zatrudnianych na czas określony, a rośnie – na czas nieokreślony (tabela 48). Drugą, co do częstości występowania w badanej grupie wśród osób z wykształceniem gimnazjalnym lub niższym i średnim ogólnym, była umowa cywilnoprawna.

Tabela 48. Struktura osób grupy badanej które podjęły zatrudnienie po programie według wykształcenia (w %*)

Wykształcenie	Rodzaj zatrudnienia**				
	1	2	3	4	5
1. gimnazjalne i poniżej	11,3	75,0	11,9	1,9	–
2. zasadnicze zawodowe	17,0	71,9	6,4	3,5	1,2
3. średnie ogólne	13,0	63,0	20,7	2,2	1,1
4. średnie zawodowe i policealne	18,9	63,5	11,5	2,7	3,4
5. wyższe	21,6	56,7	15,8	1,2	4,7

*dotyczy wszystkich epizodów zatrudnienia.

** oznaczenia jak w tab. 47.

Źródło: badania empiryczne.

Umowa na czas określony była także dominującym rodzajem zatrudnienia osób niepełnosprawnych (72,7% epizodów w tej grupie respondentów). Równie często występowało zatrudnienie na czas nieokreślony oraz zatrudnienie na podstawie umów cywilnoprawnych (po 12,7%). Jedna osoba z umiarkowanym stopniem niepełnosprawności założyła własną działalność gospodarczą. Żaden z niepełnosprawnych respondentów nie zadeklarował podjęcia zatrudnienia nierejestrowanego.

Analiza rodzajów zatrudnienia podejmowanego po poszczególnych typach programów APRP wskazuje, że niezależnie od programu osoby bezrobotne wracające na rynek pracy mają przede wszystkim szansę na znalezienie pracy na czas określony (tabela 49). W szczególności dotyczy to uczestników robót publicznych (czterech na pięciu) oraz prac interwencyjnych (70,5%). Co piąty uczestnik staży oraz szkoleń może liczyć na umowę na czas nieokreślony, a zdecydowanie najmniejsze szanse na nią mają bezrobotni po pracach społecznie użytecznych i robotach publicznych. W ich przypadku częstą alternatywą są umowy zlecenie i o dzieło oraz praca nierejestrowana.

Tabela 49. Struktura osób grupy badanej które podjęły zatrudnienie po programie według programu i rodzaju zatrudnienia (w %*)

Program	Rodzaj zatrudnienia**				
	1	2	3	4	5
Staż	19,0	69,3	13,4	2,2	1,1
Szkolenia	19,8	68,9	12,6	4,2	4,2
DGP	21,1	57,9	14,0	0,0	7,0
Prace interwencyjne	22,7	70,5	8,3	0,0	1,5
PSU	8,8	64,9	26,3	5,3	0,0
Roboty publiczne	8,9	80,4	12,5	2,7	0,9

*dotyczy wszystkich epizodów zatrudnienia.

** oznaczenia jak w tab. 47

Źródło: badania empiryczne.

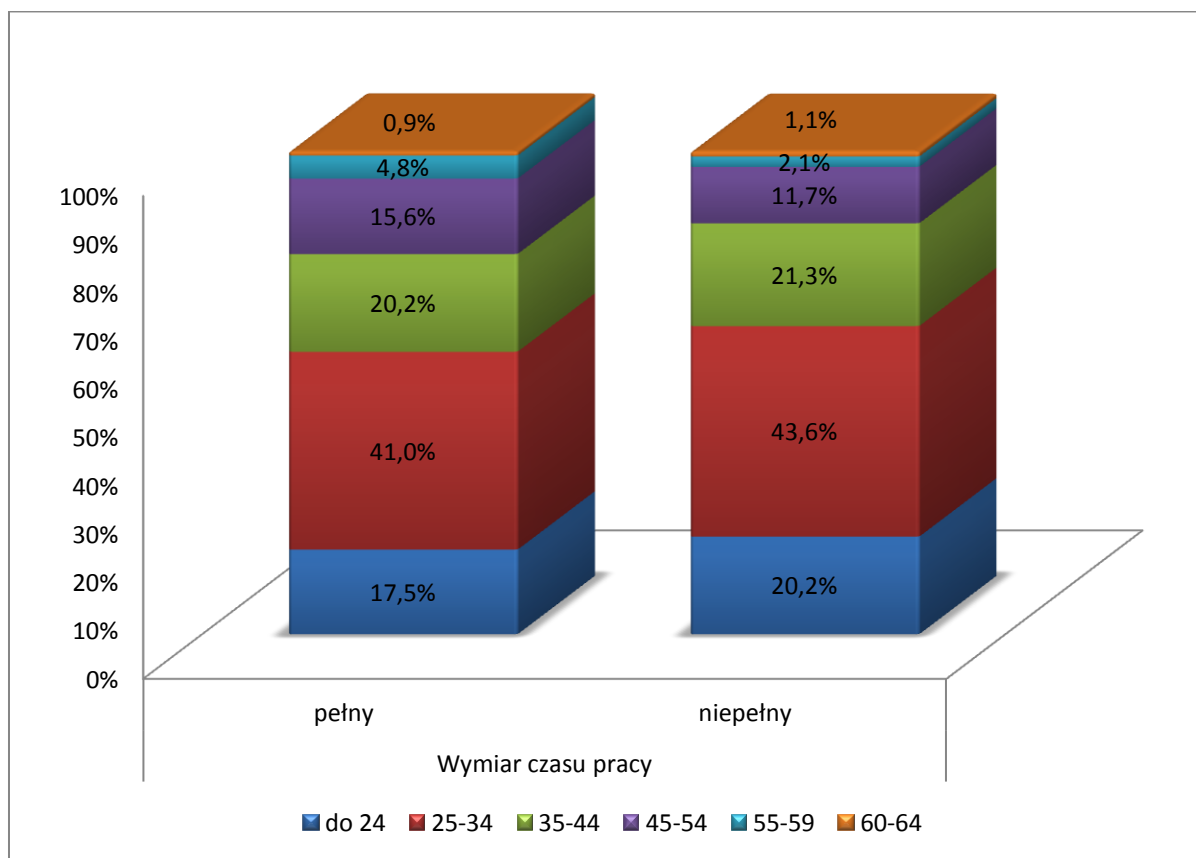
2.2.3. Wymiar czasu pracy podejmowanej po programie

Respondenci którzy po zakończeniu programów rynku pracy podejmowali zatrudnienie pracowali najczęściej w pełnym wymiarze czasu pracy. Na część etatu zatrudniano ich w przypadku 13,8% epizodów.

Nie dziwi także, że w grupie badanej zatrudnienie w niepełnym wymiarze częściej było podejmowane przez osoby młodsze (wykres 22). Epizody zatrudnienia na część etatu ankietowanych do 34 roku życia stanowiły 63,% ogółu, podczas gdy podejmowania pracy pełnoetatowej przez osoby z tej grupy wiekowej 58,5%. Z kolei osoby w wieku niemobilnym rzadziej podejmowały zatrudnienie w wymiarze mniejszym niż 8 godzin niż osoby młodsze, (odpowiednio – 21,3% i 14,9% ogółu epizodów zatrudnienia).

Analizując wymiar czasu pracy w poszczególnych grupach poziomów wykształcenia respondentów można dostrzec, że relatywnie najczęściej pracę na część etatu podejmują osoby z wykształceniem średnim, szczególnie ogólnokształcącym (tabela 50). Jednak nawet wśród taka forma zatrudnienia nich nie jest bardzo częsta (18,8%). Najrzadziej taką pracę świadczyli respondenci najslabiej wykształceni (9,9% epizodów zatrudnienia wśród osób z wykształceniem gimnazjalnym lub niższym i 11,3% – zasadniczym zawodowym).

Wykres 22. Zatrudnienie w pełnym i niepełnym wymiarze czasu pracy uczestników programów rynku pracy według wieku (w %)



* dotyczy wszystkich epizodów zatrudnienia.

Źródło: badania empiryczne.

Tabela 50. Struktura osób grupy badanej które podjęły zatrudnienie po programie według poziomu wykształcenia i wymiaru czasu pracy (w %*)

Wykształcenie	Wymiar czasu pracy	
	pełny	niepełny
1. gimnazjalne i poniżej	90,1	9,9
2. zasadnicze zawodowe	88,7	11,3
3. średnie ogólne	81,2	18,8
4. średnie zawodowe i policealne	82,8	17,2
5. wyższe	85,6	14,4

* dotyczy wszystkich epizodów zatrudnienia.

Źródło: badania empiryczne.

Niemal wszystkie osoby które uczestniczyły w robotach publicznych podejmują zatrudnienie w pełnym wymiarze czasu pracy (tabela 51). Umiarkowanym zainteresowaniem

cieszy się praca na część etatu wśród uczestników prac interwencyjnych (10,7%) i bezrobotnych, którzy po rozpoczęciu działalności gospodarczej dzięki dotacjom urzędu pracy miały jeszcze inne epizody zatrudnienia (10,7%). Najwięcej (21,6%) epizodów zatrudnienia w niepełnym wymiarze odnotowano wśród uczestników prac społecznie użytecznych.

Tabela 51. Struktura osób grupy badanej które podjęły zatrudnienie po programie według programu i wymiaru czasu pracy (%*)

Program	Wymiar czasu pracy	
	pełny	niepełny
Roboty publiczne	96,3	3,7
Prace interwencyjne	89,3	10,7
DGP	87,3	12,7
Szkolenie	83,6	16,4
Staż	82,1	17,9
PSU	78,4	21,6

* dotyczy wszystkich epizodów zatrudnienia.

Źródło: badania empiryczne.

2.2.4. Zawód i branża w których podejmowano zatrudnienie

Prawie 70,0% wszystkich podjęć pracy zanotowanych w badanym okresie przez uczestników aktywnych programów rynku pracy było w zawodzie należącym do innej grupy wielkiej zawodów i specjalności¹¹ niż zadeklarowany w ewidencji PUP (tabela 52). Najstabilniejszą grupą są specjaliści, podejmujący pracę najczęściej w zawodzie wyuczonym. Co drugi robotnik przemysłowy i rzemieślnik w grupie głównej również podjął po programie zatrudnienie w swoim zawodzie. Inne zawody wykonywane niż wynikałoby to z ich wykształcenia podejmowali natomiast pracownicy biurowi, operatorzy maszyn i urządzeń oraz pracownicy przy pracach prostych. Specyfika pierwszej (przedstawiciele władz publicznych, wyżsi urzędnicy i kierownicy) oraz szóstej (rolnicy, ogrodnicy, leśnicy i rybacy) wielkiej grupy zawodów spowodowała, że nie było osób badanych, których zawód w bazie urzędów pracy należał do tych frakcji, choć pojedyncze osoby podejmowały w nich pracę po programie.

¹¹ Zgodnie z załącznikiem do rozporządzenia Ministra Pracy i Polityki Społecznej z dnia 27 kwietnia 2010 r. (poz. 537).

Tabela 52. Zawód wyuczony a zawód w którym podejmowano zatrudnienie w grupie badanej

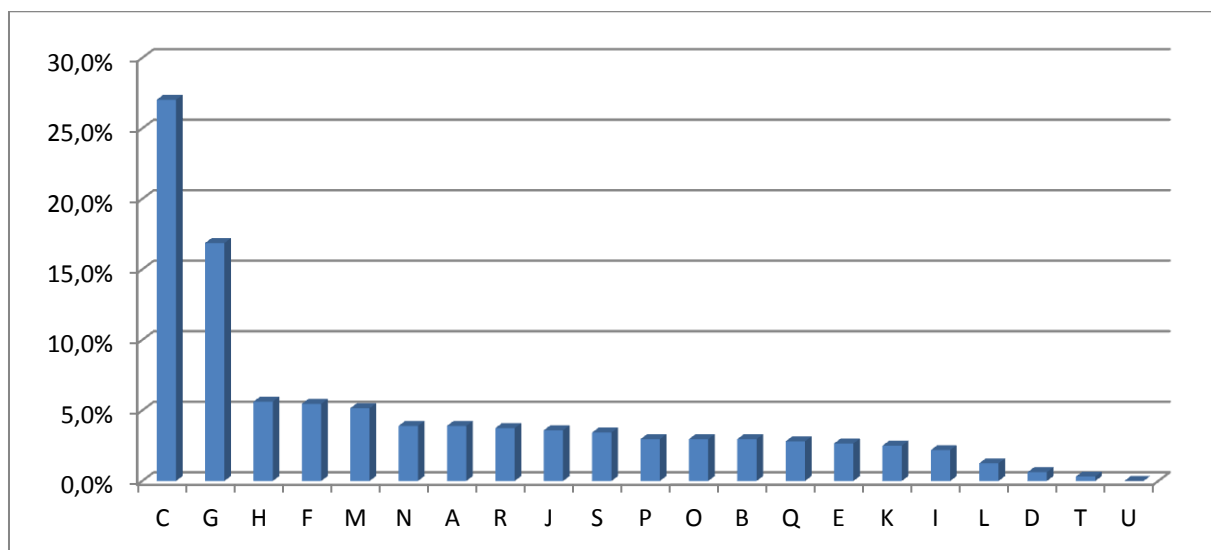
Grupy wielkie zawodów	Liczba epizodów podjęcia zatrudnienia w zawodzie deklarowanym* w Syriuszu	Liczba epizodów zatrudnienia ogółem	%**
I	0	9	0,0
II	56	70	80,0
III	20	81	24,7
IV	8	77	10,4
V	62	225	27,6
VI	0	4	0,0
VII	61	126	48,4
VIII	30	92	32,6
IX	14	127	11,0
Ogółem	251	811	30,9

* dotyczy przemieszczeń między grupami wielkimi. Nie objęto zmian zawodów w ramach grup wielkich.

**dotyczy wszystkich epizodów zatrudnienia.

Źródło: badania empiryczne.

Wykres 23. Sekcje PKD przedsiębiorstw, w których podejmowano zatrudnienie (w %*)



*dotyczy wszystkich epizodów zatrudnienia.

Symbole sekcji: C – przetwórstwo przemysłowe, G – handel hurtowy i detaliczny; naprawa pojazdów samochodowych, włączając motocykle, H – transport i gospodarka magazynowa, F – budownictwo, M – działalność profesjonalna, naukowa i techniczna, N – działalność w zakresie usług administrowania i działalność wspierająca, A – rolnictwo, leśnictwo, łowiectwo i rybactwo, R – działalność związana z kulturą, rozrywką i rekreacją, J – informacja i komunikacja, S – pozostała działalność usługowa, P – edukacja, O – administracja publiczna i obrona narodowa; obowiązkowe zabezpieczenia społeczne, B – górnictwo i wydobywanie, Q – opieka zdrowotna i pomoc społeczna, E – dostawa wody; gospodarowanie ściekami i odpadami oraz działalność związana z rekultywacją, K – działalność finansowa i ubezpieczeniowa, I – działalność związana z zakwaterowaniem i usługami gastronomicznymi, L – działalność związana z obsługą rynku nieruchomości, D – wytwarzanie i zaopatrywanie w energię elektryczną, gaz, parę wodną, gorącą wodę i powietrze do układów klimatyzacyjnych, T – gospodarstwa domowe zatrudniające pracowników; gospodarstwa domowe produkujące wyroby i świadczące usługi na własne potrzeby, U – organizacje i zespoły eksterytorialne.

Źródło: badania empiryczne.

Zatrudnienie po programach analizowano także pod kątem sekcji PKD¹² do której należało pracodawca ankietowanego (wykres 23). Badani zdecydowanie najczęściej znajdowali zatrudnienie w przetwórstwie przemysłowym (27,0% epizodów podjęcia pracy po programie) oraz w sekcji G obejmującej handel hurtowy i detaliczny oraz naprawę pojazdów samochodowych (16,9% epizodów). Co dwudziesty epizod zatrudnienia niesubsydiowanego był w transporcie, budownictwie i działalności profesjonalnej, a po ok. 4% zatrudnień odnotowano w działalności wspierającej, rolnictwie i działalności związanej z kulturą, rozrywką i rekreacją.

Szczegółowa analiza klas działalności przedsiębiorstw, w których badani znajdowali zatrudnienie, poza ogólnym silnym zróżnicowaniem, wykazała także pewne dominanty (tabela 53). Stażyści częściej niż w innych branżach odnajdywali zatrudnienie przede wszystkim w handlu detalicznym, administracji publicznej i placówkach gastronomicznych. Z kolei po szkoleniach bezrobotni zatrudniali się przede wszystkim w handlu i robotach budowlanych. Osoby które otrzymały dotację najczęściej pracowały później w drobnym handlu, wykonując prace budowlane, świadcząc usługi fryzjerskie. Prace interwencyjne przynosiły zatrudnienie w branży budowlanej, sprzedaży detalicznej oraz administracji publicznej. Ankietowani, którzy uczestniczyli w pracach społecznie użytecznych zatrudniali się przy pracach budowlanych, administracji publicznej i rolnictwie. Natomiast po robotach publicznych ankietowani pracowali w administracji publicznej, branży budowlanej oraz produkcji odzieży.

Tabela 53. Najczęściej występujące klasy PKD pracodawców zatrudniających bezrobotnych kończących programy rynku pracy*

Zakończony program	Najczęściej występujące po danym programie klasy PKD pracodawcy
Stáže	(4711) Sprzedaż detaliczna prowadzona w niewyspecjalizowanych sklepach z przewagą żywności, napojów i wyrobów tytoniowych (8411) Kierowanie podstawowymi rodzajami działalności publicznej (5610) Restauracje i pozostałe placówki gastronomiczne (4120) Roboty budowlane związane ze wznoszeniem budynków mieszkalnych i niemieszkalnych (0119) Pozostałe uprawy rolne (8690) Pozostała działalność w zakresie opieki zdrowotnej (6920) Działalność rachunkowo-księgową; doradztwo podatkowe (6419) Pozostałe pośrednictwo pieniężne

¹² Według Polskiej Klasyfikacji Działalności 2007.

Szkolenia	<p>(4729) Sprzedaż detaliczna pozostałej żywności prowadzona w wyspecjalizowanych sklepach</p> <p>(4711) Sprzedaż detaliczna prowadzona w niewyspecjalizowanych sklepach z przewagą żywności, napojów i wyrobów tytoniowych</p> <p>(4339) Wykonywanie pozostałych robót budowlanych wykończeniowych</p> <p>(4120) Roboty budowlane związane ze wznoszeniem budynków mieszkalnych i niemieszkalnych</p> <p>(4211) Roboty związane z budową dróg i autostrad</p> <p>(7810) Działalność związana z wyszukiwaniem miejsc pracy i pozyskiwaniem pracowników</p> <p>(4941) Transport drogowy towarów</p> <p>(0119) Pozostałe uprawy rolne</p> <p>(0161) Działalność usługowa wspomagająca produkcję roślinną</p> <p>(1105) Produkcja piwa</p> <p>(4719) Pozostała sprzedaż detaliczna</p> <p>(5610) Restauracje i pozostałe placówki gastronomiczne</p>
Działalność gospodarcza	<p>(4711) Sprzedaż detaliczna prowadzona w niewyspecjalizowanych sklepach z przewagą żywności, napojów i wyrobów tytoniowych</p> <p>(4120) Roboty budowlane związane ze wznoszeniem budynków mieszkalnych i niemieszkalnych</p> <p>(9602) Fryzjerstwo i pozostałe zabiegi kosmetyczne</p> <p>(4941) Transport drogowy towarów</p> <p>(4520) Konserwacja i naprawa pojazdów samochodowych</p> <p>(5610) Restauracje i pozostałe placówki gastronomiczne</p> <p>(6420) Działalność holdingów finansowych</p> <p>(7311) Działalność agencji reklamowych</p> <p>(7490) Pozostała działalność profesjonalna</p> <p>(1039) Pozostałe przetwarzanie i konserwowanie owoców i warzyw</p> <p>(1071) Produkcja pieczywa; produkcja świeżych wyrobów ciastkarskich i ciastek</p>
Prace interwencyjne	<p>(4120) Roboty budowlane związane ze wznoszeniem budynków mieszkalnych i niemieszkalnych</p> <p>(4711) Sprzedaż detaliczna prowadzona w niewyspecjalizowanych sklepach z przewagą żywności, napojów i wyrobów tytoniowych</p> <p>(8411) Kierowanie podstawowymi rodzajami działalności publicznej</p> <p>(4211) Roboty związane z budową dróg i autostrad</p> <p>(4771) Sprzedaż detaliczna odzieży prowadzona w wyspecjalizowanych sklepach</p> <p>(4690) Sprzedaż hurtowa niewyspecjalizowana</p> <p>(5610) Restauracje i pozostałe placówki gastronomiczne</p>
PSU	<p>(4120) Roboty budowlane związane ze wznoszeniem budynków mieszkalnych i niemieszkalnych</p> <p>(8411) Kierowanie podstawowymi rodzajami działalności publicznej</p> <p>(0119) Pozostałe uprawy rolne</p> <p>(2640) Produkcja elektronicznego sprzętu powszechnego użytku</p> <p>(4711) Sprzedaż detaliczna prowadzona w niewyspecjalizowanych sklepach z przewagą żywności, napojów i wyrobów tytoniowych</p> <p>(0240) Działalność usługowa związana z leśnictwem</p> <p>(3109) Produkcja pozostałych mebli</p>

	(7810) Działalność związana z wyszukiwaniem miejsc pracy i pozyskiwaniem pracowników
Roboty publiczne	(8411) Kierowanie podstawowymi rodzajami działalności publicznej (4120) Roboty budowlane związane ze wznoszeniem budynków mieszkalnych i niemieszkalnych (1413) Produkcja pozostałej odzieży wierzchniej (2229) Produkcja pozostałych wyrobów z tworzyw sztucznych (4110) Realizacja projektów budowlanych związanych ze wznoszeniem budynków (4311) Rozbiórka i burzenie obiektów budowlanych (4399) Pozostałe specjalistyczne roboty budowlane, gdzie indziej niesklasyfikowane (9609) Pozostała działalność usługowa

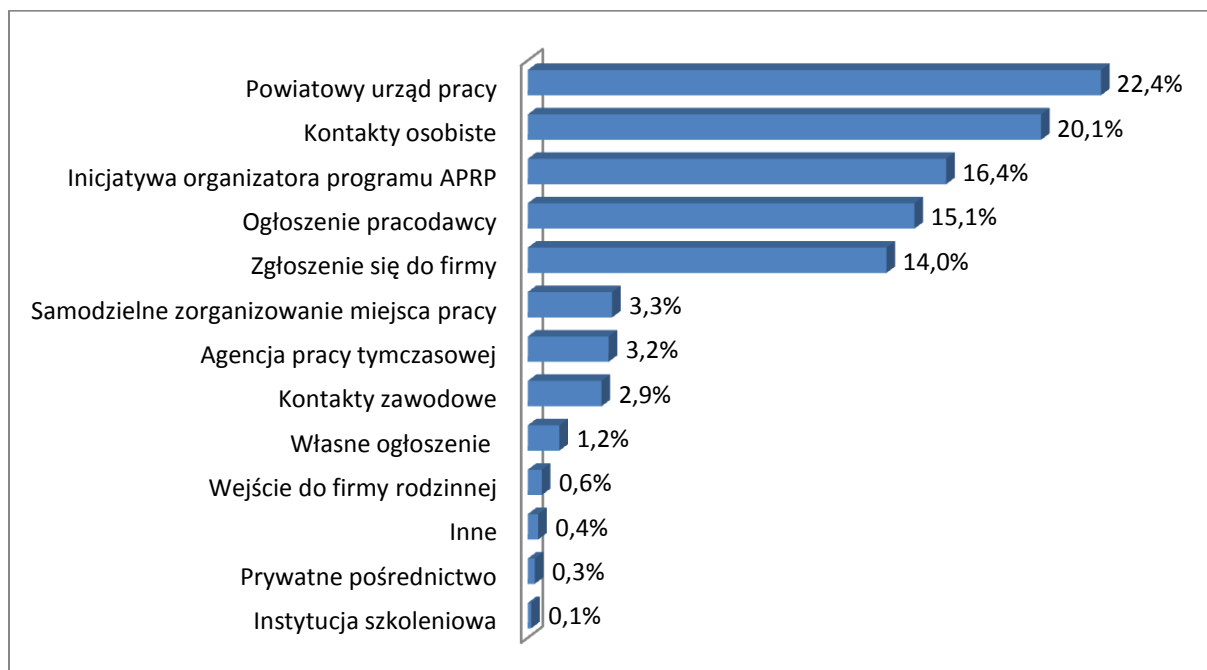
*dotyczy wszystkich epizodów zatrudnienia.

Źródło: badania empiryczne.

2.2.5. Sposób znalezienia pracy po programie

Analiza epizodów podjęcia pracy niesubsydiowanej przez osoby, które uczestniczyły w 2009 r. w programach rynku pracy wykazała, iż najczęściej wymienianym sposobem znalezienia pracy po programie były działania powiatowego urzędu pracy (22,4% przypadków) (wykres 24).

Wykres 24. Sposoby znalezienia pracy po programie (w %)*



* dotyczy wszystkich epizodów zatrudnienia.

Źródło: badania empiryczne.

Jedną piątą epizodów podjęcia zatrudnienia zainicjował kontakt osobisty bezrobotnego z pracodawcą. Wiele podjęć pracy nastąpiło także dzięki inicjatywie organizatora programu aktywnej polityki rynku pracy w którym bezrobotny uczestniczył (16,4%), ogłoszeniu pracodawcy zgłaszającego wakat (15,1%) lub zgłoszeniu się bezrobotnego do firmy (14,0%). Nieliczni wskazywali samodzielne zorganizowanie sobie miejsca pracy, korzystanie z usług agencji pracy tymczasowej lub wykorzystanie kontaktów zawodowych. Pozostałe sposoby pozyskania pracy pojawiały się marginalnie.

Niewielkie zróżnicowanie w grupie badanej w zakresie zakończonych sukcesem sposobów poszukiwania pracy zanotowano ze względu na płeć respondenta. Dzięki usługom PUP pracę zainicjowano w przypadku co piątego epizodu zatrudnienia kobiety i co czwartego epizodu pracy mężczyzny (tabela 54). Mężczyźni wyraźnie częściej niż badane kobiety deklarowali zatrudnienie również dzięki samoistnemu zgłoszeniu się do pracodawcy. Natomiast inicjatywa organizatora APRP oraz kontakty osobiste częściej były drogą zdobycia pracy w przypadku kobiet.

Tabela 54. Sposoby znalezienia pracy po programie według płci (w %)*

Sposób znalezienia pracy	Płeć	
	kobiety	mężczyźni
Powiatowy urząd pracy	20,1	24,5
Prywatne pośrednictwo	0,0	0,5
Agencja pracy tymczasowej	2,7	3,6
Ogłoszenie pracodawcy	16,2	14,2
Własne ogłoszenie	1,5	1,0
Kontakty zawodowe	2,1	3,6
Kontakty osobiste	22,4	18,0
Zgłoszenie się do firmy	10,9	16,8
Inicjatywa organizatora programu APRP	19,8	13,4
Instytucja szkoleniowa	0,0	0,3
Samodzielne zorganizowanie miejsca pracy	3,5	3,1
Wejście do firmy rodzinnej	0,3	0,8
Inne	0,6	0,3

* dotyczy wszystkich epizodów zatrudnienia.

Źródło: badania empiryczne.

Najmłodszy respondenci zatrudniali się po programie głównie dzięki kontaktom osobistym, zgłoszeniu się do firmy lub inicjatywie organizatora programu (tabela 55). W grupie osób od 25 do 44 roku życia dodatkowo duże znaczenie miały działania urzędu pracy i przeglądanie ogłoszeń pracodawcy. Respondenci w wieku 45 lat i więcej zdecydowanie najczęściej zdobywali pracę po programie dzięki działaniom PUP; wielu także pozytywnie wykorzystało do tego celu kontakty osobiste.

Tabela 55. Sposoby znalezienia pracy po programie według wieku (w %)*

Sposoby znalezienia pracy	Grupy wiekowe		
	do 24	25–44	45+
Powiatowy urząd pracy	16,5	20,7	32,9
Prywatne pośrednictwo	0,8	0,2	0,0
Agencja pracy tymczasowej	3,0	2,5	5,4
Ogłoszenie pracodawcy	13,5	16,9	11,4
Własne ogłoszenie	2,3	1,3	0,0
Kontakty zawodowe	1,5	3,8	1,3
Kontakty osobiste	23,3	19,6	18,8
Zgłoszenie się do firmy	18,8	13,3	12,1
Inicjatywa organizatora programu APRP	18,0	16,9	13,4
Instytucja szkoleniowa	0,0	0,2	0,0
Samodzielne zorganizowanie miejsca pracy	0,8	4,3	2,7
Wejście do firmy rodzinnej	0,8	0,2	1,3
Inne	0,8	0,2	0,7
Suma końcowa	100,0	100,0	100,0

* dotyczy wszystkich epizodów zatrudnienia.

Źródło: badania empiryczne.

Sposób znalezienia pracy jest bardzo zróżnicowany w zależności od programu, w którym uczestniczył ankietowany (tabela 56). Ponad połowa osób zatrudnionych po robotach publicznych znalazła pracę dzięki urzędowi pracy, a po pracach interwencyjnych – dzięki inicjatywie organizatora. Urzędy pracy odgrywały istotną rolę również w przypadku staży i prac społecznie użytecznych. Z kolei po szkoleniach najskuteczniejsza była własna inicjatywa bezrobotnego polegająca na wykorzystywaniu kontaktów osobistych, przeglądaniu ogłoszeń prasowych oraz zgłoszeniu się do firmy. Osoby korzystające z dotacji na rozpoczęcie

działalności gospodarczej w okresie badanym podejmowały pracę dzięki zgłoszeniu się do firmy, kontaktom osobistym lub odpowiedzi na ogłoszenie pracodawcy.

Tabela 56. Sposoby znalezienia pracy po programie według programu (w %)*

Sposoby znalezienia pracy	Ukończony program APRP					
	staże	szkolenia	DGP	prace interwenc.	PSU	roboty publiczne
Powiatowy urząd pracy	23,9	10,7	5,5	14,5	23,7	54,3
Prywatne pośrednictwo	0,5	0,6	0,0	0,0	0,0	0,0
Agencja pracy tymczasowej	2,7	4,5	1,8	0,8	11,9	0,9
Ogłoszenie pracodawcy	18,6	22,5	20,0	9,2	15,3	2,6
Własne ogłoszenie	2,1	1,7	0,0	0,8	1,7	0,0
Kontakty zawodowe	2,7	1,7	9,1	0,8	3,4	4,3
Kontakty osobiste	18,1	33,7	23,6	10,7	15,3	13,8
Zgłoszenie się do firmy	10,1	17,4	25,5	9,2	18,6	12,9
Inicjatywa organizatora programu APRP	18,6	1,1	3,6	50,4	8,5	7,8
Instytucja szkoleniowa	0,0	0,0	1,8	0,0	0,0	0,0
Samodzielne zorganizowanie miejsca pracy	1,6	5,1	7,3	3,1	1,7	2,6
Wejście do firmy rodzinnej	0,0	1,1	1,8	0,0	0,0	0,9
Inne	1,1	0,0	0,0	0,8	0,0	0,0
Suma końcowa	100,0	100,0	100,0	100,0	100,0	100,0

* dotyczy wszystkich epizodów zatrudnienia.

Źródło: badania empiryczne.

2.2.6. Wykorzystanie kompetencji zdobytych w trakcie uczestnictwa w programie w późniejszym zatrudnieniu

Największy związek między kompetencjami zdobytymi podczas programów rynku pracy, a wiedzą i umiejętnościami potrzebnymi do wykonywania podjętej pracy niesubsydiowanej wskazali uczestnicy prac interwencyjnych (74,8% epizodów podjęcia zatrudnienia). Zdecydowanie pozytywnych odpowiedzi udzielali na to pytanie również uczestnicy szkoleń, staży i robót publicznych (odpowiednio: 66,7%, 65,1% i 64,7%), choć w przypadku tych ostatnich co piąty deklarował zdecydowany brak związku. W tym kontekście

za wynik słaby można odczytać wykorzystywanie w zatrudnieniu kwalifikacji zdobytych w trakcie prac społecznie użytecznych w 48,7% epizodów zatrudnienia, jednak – biorąc pod uwagę charakter tego instrumentu – rezultat wydaje się i tak nadspodziewanie wysoki.

Tabela 57. Odpowiedź na pytanie, czy w wykonywanej pracy wykorzystywano wiedzę i umiejętności zdobyte podczas programów (w %*)

Program	Struktura odpowiedzi (%)				
	zdecydowanie tak	raczej tak	raczej nie	zdecydowanie nie	trudno powiedzieć
Staże	46,2	18,9	12,4	17,2	5,3
Szkolenia	53,6	13,1	15,0	15,7	2,6
Prace interwencyjne	54,4	20,4	16,5	6,8	1,9
PSU	17,7	27,4	16,1	21,0	17,7
Roboty publiczne	41,2	23,5	12,9	20,0	2,4

* dotyczy wszystkich epizodów zatrudnienia.

Źródło: badania empiryczne.

Ocena przydatności kompetencji zdobytych dzięki programom rynku pracy w pracy zdobytej przez respondentów okazała się także zróżnicowana co do siły (kierunek był zgodny) ze względu na płeć (tabela 58). Mężczyźni większą korelację odczuwali w tym zakresie po stażach i szkoleniach, kobiety zaś po pracach interwencyjnych, PSU i robotach publicznych.

Tabela 58. Odpowiedź na pytanie, czy w wykonywanej pracy wykorzystywano wiedzę i umiejętności zdobyte podczas programów, według płci (w %*)

Program	Kobiety		Mężczyźni	
	„zdecydowanie tak” i „raczej tak”	„raczej nie” i „zdecydowanie nie”	„zdecydowanie tak” i „raczej tak”	„raczej nie” i „zdecydowanie nie”
Staże	59,2	32,0	74,2	25,8
Szkolenia	61,4	38,6	69,8	26,0
Prace interwencyjne	81,6	18,4	68,5	27,8
PSU	50,0	35,0	36,4	40,9
Roboty publiczne	69,6	26,1	62,9	35,5

* dotyczy wszystkich epizodów zatrudnienia. Pozostała część respondentów: „trudno powiedzieć”.

Źródło: badania empiryczne.

2.2.7. Determinacja bezrobotnych w sprawie podejmowania działalności gospodarczej

Interesujące było zagadnienie, na ile dotacja uzyskana z urzędu pracy przyczyniła się do założenia własnej firmy przez dotowanych bezrobotnych. Inaczej mówiąc, chodziło o wyjaśnienie problemu, czy respondent powołałby do życia własną firmę, gdyby takiego wsparcia nie otrzymał w ramach programów przeciwdziałania bezrobociu.

Co czwarta osoba spośród bezrobotnych, którzy uzyskali w 2009 r. dotację na podjęcie działalności gospodarczej założyłaby firmę nawet bez uzyskania takiego wsparcia z urzędu pracy. Prawie dwie trzecie tej populacji nie zdecydowałoby się na założenie firmy, a co dziesiąta badana osoba nie miała w tej sprawie jasno sprecyzowanego zdania. Wyrażona opinia daje wyobrażenie o rozmiarach efektu jałowego biegu w przypadku stosowania tego instrumentu. Badana populacja liczyła 180 osób, a więc uprawnione jest formułowanie wniosków dotyczących całej populacji. Można pokusić się o analizę zróżnicowania opinii badanych bezrobotnych według cech społeczno-zawodowych, ale wyodrębnione z tej populacji w oparciu o warianty niektórych cech subpopulacje są nieliczne i sformułowane na ich podstawie wnioski mogą być przypadkowe. Należy więc traktować je z dużą ostrożnością.

Zdecydowanie częściej na założenie własnej firmy zdecydowałoby się mężczyźni (30%) niż kobiety (19%). Wiek bezrobotnych odgrywał rolę w podejmowaniu tej decyzji. Najbardziej utwierdzeni w przekonaniu założenia własnej działalności były osoby w wieku 25–34 lata (34,1%) i niewiele mniej osoby z przedziału wiekowego 35–44 lata (28,2%). Duże zdecydowanie na pracę na swój rachunek wykazywały też osoby najmłodsze w grupie wiekowej do 24 lat (17,3%). Liczebność pozostałych grup była już zbyt mało liczna dla formułowania wniosków, ale można przypuszczać, że osoby ze starszych grup wiekowych raczej rzadko podjęłyby trud rozkręcenia własnego interesu. Podejmowaniu działalności gospodarczej bez wsparcia z urzędu pracy sprzyjałoby również pozostawanie w stanie wolnym, a także bezdzietność. Założeniu firmy sprzyjałoby również posiadanie wysokiego poziomu wykształcenia lub określonego zawodu. Ponad 40% osób z wykształceniem wyższym, które otrzymały dotację na podjęcie działalności gospodarczej założyłoby i bez tego własną firmę. Powołaniu do życia własnej firmy sprzyjałoby również brak doświadczenia zawodowego lub krótki staż pracy.

Tabela 59. Stopień zdecydowania respondentów, którzy uzyskali dotację na podjęcie działalności gospodarczej, na założenie firmy bez uzyskania takiego wsparcia z urzędu pracy (w %)

Obserwowana cecha (liczba badanych osób)	Zdecydowanie tak	Raczej tak	Raczej nie	Zdecydowanie nie	Trudno powiedzieć
Ogółem (180)	7,4	18,6	37,8	26,6	9,6
Płeć					
mężczyzna (113)	8,3	21,7	34,2	25,8	10,0
Kobieta (67)	5,9	13,2	44,1	27,9	8,8
Wiek					
do 24 (22)	4,3	13,0	39,1	39,1	4,3
25–34 (91)	9,6	24,5	33,0	21,3	11,7
35–44 (31)	9,4	18,8	40,6	18,8	12,5
45–54 (27)	3,4	3,4	44,8	41,4	6,9
55–59 (8)	0,0	22,2	55,6	22,2	0,0
60–64 (1)	0,0	0,0	0,0	100,0	0,0
Wykształcenie					
gimnazjalne i poniżej (20)	0,0	33,3	42,9	9,5	14,3
zasadnicze zawodowe (42)	9,3	14,0	39,5	23,3	14,0
średnie ogólnokształcące (24)	4,2	16,7	41,7	33,3	4,2
średnie zawodowe i policealne (50)	5,4	10,7	42,9	33,9	7,1
wyższe (44)	13,6	27,3	25,0	25,0	9,1
Staż pracy					
bez doświadczenia zawodowego (50)	11,8	17,6	31,4	29,4	9,8
poniżej 5 lat (50)	1,9	30,2	32,1	26,4	9,4
5–9 (29)	10,0	10,0	46,7	20,0	13,3
10–19 (31)	9,4	12,5	46,9	21,9	9,4
20–29 (18)	5,0	10,0	45,0	35,0	5,0
30 i więcej (2)	0,0	50,0	0,0	50,0	0,0

Źródło: badania empiryczne.

2.3. Własna aktywność bezrobotnych w zakresie podnoszenia kwalifikacji

Odsetek doksztalających się w badanej populacji bezrobotnych w ciągu ostatnich dwóch lat wynosił niespełna 22% i był niemal identyczny w grupie badanej i kontrolnej (tabela 60).

Tabela 60. Struktura badanych bezrobotnych doksztalających się we własnym zakresie w ciągu ostatnich dwóch lat (w %)

Obserwowana cecha	Grupa badana	Grupa kontrolna
Ogółem	22,0	21,8
Płeć		
mężczyzna	16,9	17,9
kobieta	27,8	25,5
Wiek		
do 24	30,2	35,6
25–34	29,6	26,4
35–44	17,6	16,5
45–54	10,2	8,0
55–59	9,8	8,3
60–64	9,1	14,3
65 i więcej	0,0	0,0
Wykształcenie		
gimnazjalne i poniżej	8,2	6,8
zasadnicze zawodowe	13,3	10,8
średnie ogólnokształcące	36,1	31,1
średnie zawodowe i policealne	24,4	26,0
wyższe	43,4	48,6
Staż pracy		
bez doświadczenia zawodowego	31,5	33,5
poniżej 5 lat	21,3	19,5
5–9	18,1	17,6
10–19	12,9	12,0
20–29	13,0	9,5
30 i więcej	4,8	6,3

Źródło: badania empiryczne.

Częściej doksztalowały się bezrobotne kobiety, przy czym przewaga kobiet wśród doksztalających się była większa w grupie badanej. Zarówno w grupie badanej, jak i kontrolnej największe natężenie doksztalania się, wykazujące niewielkie zresztą zróżnicowanie, wystąpiło w najmłodszych grupach wieku. W miarę postępów procesu starzenia się populacji intensywność procesów doksztalania się spadała. Najczęściej

dokształcały się osoby będące w stanie wolnym, częściej z grupy kontrolnej (28,3%) niż z grupy badanej (25,6%). Znaczna była intensywność dokształcania się wśród osób w stanie małżeńskim (grupa badana – 20,1% i kontrolna – 16,7%), natomiast dużo niższa wśród osób rozwiedzionych i wdów. Największe natężenie procesów dokształcania się wykazywały osoby w stanie bezdzietnym (odpowiednio 23,7% i 24,7%). Wśród posiadających jedno dziecko było o ponad 7 punktów procentowych mniejsze i mało powoli wraz ze wzrostem liczby posiadanych na utrzymaniu dzieci, ale spadek ten odnotowano przede wszystkim w grupie kontrolnej. Najczęściej dokształcały się osoby z wykształceniem wyższym, a także nieposiadające zawodu osoby z wykształceniem średnim ogólnokształcącym. W miarę przechodzenia do grup o coraz niższym poziomie wykształcenia natężenie procesów dokształcania się malało. Dystans w poziomie kwalifikacji między najlepiej i najgorzej wykształconymi miał więc tendencję do zwiększania się (nożyce kwalifikacyjne rozwierały się). Podobnie jak w przypadku wieku, również wydłużanie się stażu pracy powodowało spadek natężenia procesów dokształcania się. W przypadku stażu pracy, spadek intensywności procesów dokształcania się był znacznie szybszy w grupie kontrolnej niż w grupie badanej.